

# Servisni priručnik za Dell™ Inspiron™ M301Z/N301Z

[Prije početka](#)

[Baterija](#)

[Poklopac modula](#)

[Memorijski modul](#)

[Tipkovnica](#)

[Oslonac za ruku](#)

[Ploča s gumbom za uključivanje / isključivanje](#)

[Sklop tvrdog diska](#)

[Ventilator procesora](#)

[Unutarnja kartica s Bluetooth bežičnom tehnologijom](#)

[Baterija na matičnoj ploči](#)

[Ploča s indikatorima](#)

[Zvučnik](#)

[Zaslon](#)

[Kamera](#)

[Srednji pokrov](#)

[Priključak za AC adapter](#)

[Matična ploča](#)


[Bežična kartica\(e\) Mini-Card](#)


[Sklop hladnjaka procesora](#)

[Ažuriranje BIOS-a Flash postupkom](#)

---

## Napomene, oprezi i upozorenja

 **NAPOMENA:** NAPOMENA ukazuje na važne informacije koje vam pomažu da koristite svoje računalo na bolji način.

 **OPREZ:** OPREZ označava moguće oštećenje hardvera ili gubitak podataka i otkriva kako izbjeći neki problem.

 **UPOZORENJE:** UPOZORENJE označava moguće oštećenje imovine, osobne ozljede ili smrt.

---

Informacije navedene u ovom dokumentu podložne su promjeni bez prethodne obavijesti.  
© 2010 Dell Inc. Sva prava pridržana.

Bilo kakvo umnožavanje ovog materijala bez pismenog doputjenja tvrtke Dell Inc. strogo je zabranjeno.

Zaštitni znakovi korišteni u ovom tekstu: *Dell*, logotip *DELL* i *Inspiron* zaštitni su znakovi tvrtke Dell Inc.; *Bluetooth* je registrirani zaštitni znak tvrtke Bluetooth SIG, Inc., a tvrtka Dell koristi ga pod licencom; *Microsoft*, *Windows* i logotip gumba start u sustavu *Windows* zaštitni su znakovi ili registrirani zaštitni znakovi tvrtke Microsoft Corporation u Sjedinjenim Američkim Državama i/ili drugim zemljama.

Ostali zaštitni znakovi i zaštitni nazivi koji se koriste u ovom dokumentu označavaju ili entitete koji su vlasnici tih znakova ili njihove proizvode. Tvrtka Dell Inc. odriče se bilo kakvih vlasničkih interesa za navedene trgovačke znakove i trgovačke nazive, osim vlastitih.

Regulatorni model: serija P11S  
Regulatorna vrsta: P11S001; P11S002

Svibanj 2010 Rev. A00

[Povratak na stranicu sa sadržajem](#)

## Priključak za AC adapter

Servisni priručnik za Dell™ Inspiron™ M301Z/N301Z

- [Uklanjanje priključka AC adaptera](#)
- [Ponovno postavljanje priključka AC adaptera](#)

**UPOZORENJE:** Prije rada na unutrašnjosti računala pročitajte sigurnosne upute koje ste dobili s računalom. Dodatne sigurnosne informacije potražite na početnoj stranici za sukladnost sa zakonskim odredbama na [www.dell.com/regulatory\\_compliance](http://www.dell.com/regulatory_compliance).

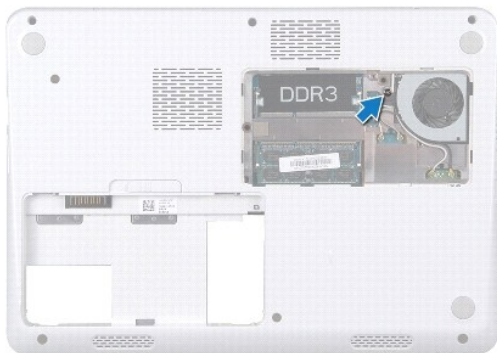
**OPREZ:** Samo ovlašteni serviser smije popravljati vaše računalo. Jamstvo ne obuhvaća štetu nastalu servisiranjem koje nije odobrila tvrtka Dell™.

**OPREZ:** Kako biste izbjegli elektrostatičko pražnjenje, uzemljite se koristeći ručnu traku za uzemljenje ili povremeno dotaknite neobojenu metalnu površinu (poput priključka na računalu).

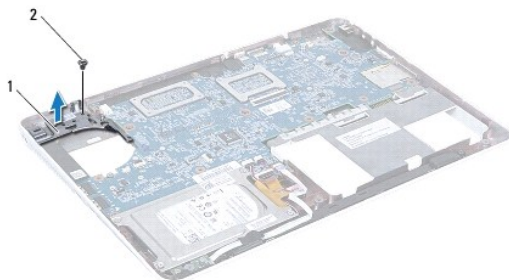
**OPREZ:** Kako biste izbjegli oštećivanje matične ploče, prije rada na unutrašnjosti računala izvadite glavnu bateriju (pogledajte [Uklanjanje baterije](#)).

## Uklanjanje priključka AC adaptera

1. Slijedite upute u odjeljku [Prije početka](#).
2. Izvadite bateriju (pogledajte [Uklanjanje baterije](#)).
3. Izvadite poklopac modula (pogledajte [Vađenje poklopcu modula](#)).
4. Skinite tipkovnicu (pogledajte [Uklanjanje tipkovnice](#)).
5. Skinite oslonac za ruku (pogledajte [Skidanje oslonca za ruku](#)).
6. Izvadite sklop zaslona (pogledajte [Uklanjanje sklopa zaslona](#)).
7. Izvadite ventilator procesora (pogledajte [Uklanjanje ventilatora procesora](#)).
8. Skinite poklopac modula (pogledajte [Uklanjanje srednjeg pokrova](#)).
9. Uklonite vijak kojim je pričvršćen lijevi nosač-šarka na kućište računala.

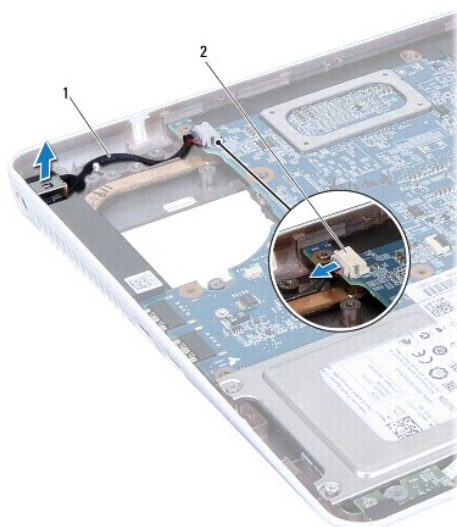


10. Okrenite računalo i uklonite vijak koji pričvršćuje lijevi nosač-šarku.
11. Podignite lijevi nosač-šarku iz kućišta računala.



1 lijevi nosač-šarka 2 vijak

12. Kabel priključka AC adaptera iskopčajte iz priključka na matičnoj ploči.
13. Zabilježite mjesto kabela priključka AC adaptera i podignite priključak AC adaptera s kućišta računala.



1 kabel priključka AC adaptera 2 priključak na matičnoj ploči

---

## Ponovno postavljanje priključka AC adaptera

1. Slijedite upute u odjeljku [Prije početka](#).
2. Usmerite kabel priključka AC adaptera i postavite priključak AC adaptera na kućište računala.
3. Kabel priključka AC adaptera ukopčajte na priključak na matičnoj ploči.
4. Lijevi nosač-šarku postavite iznad priključka AC adaptera.
5. Vratite vijak koji pričvršćuje lijevi nosač-šarku.
6. Ponovno postavite srednji pokrov (pogledajte [Ponovno postavljanje srednjeg pokrova](#)).
7. Ponovno postavite ventilator procesora (pogledajte [Ponovno postavljanje ventilatora procesora](#)).

8. Ponovno postavite sklop zaslona (pogledajte [Ponovno postavljanje sklopa zaslona](#)).
9. Ponovno postavite oslonac za ruku (pogledajte [Ponovno postavljanje oslonca za ruku](#)).
10. Ponovno postavite tipkovnicu (pogledajte [Ponovno namještanje tipkovnice](#)).
11. Okrenite računalo i ponovno postavite vijak koji pričvršćuje lijevi nosač- šarku na kućište računala.
12. Ponovno postavite poklopac modula (pogledajte [Ponovno postavljanje poklopca modula](#)).
13. Ponovno postavite bateriju (pogledajte [Zamjena baterije](#)).

 **OPREZ:** Prije nego što uključite računalo, ponovno postavite sve vijke i provjerite nije li koji vijak ostao u unutrašnjosti računala. Ako to ne napravite, možete oštetiti računalo.

---

[Povratak na stranicu sa sadržajem](#)

[Povratak na stranicu sa sadržajem](#)

## Baterija

Servisni priručnik za Dell™ Inspiron™ M301Z/N301Z

- [Uklanjanje baterije](#)
- [Zamjena baterije](#)

**⚠ UPOZORENJE:** Prije rada na unutrašnjosti računala pročitajte sigurnosne upute koje ste dobili s računalom. Dodatne sigurnosne informacije potražite na početnoj stranici za sukladnost sa zakonskim odredbama na [www.dell.com/regulatory\\_compliance](http://www.dell.com/regulatory_compliance).

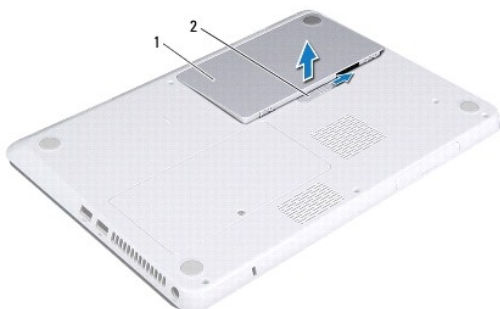
**⚠ OPREZ:** Samo ovlašteni serviser smije popravljati vaše računalo. Jamstvo ne obuhvaća štetu nastalu servisiranjem koje nije odobrila tvrtka Dell™.

**⚠ OPREZ:** Kako biste izbjegli elektrostatičko pražnjenje, uzemljite se koristeći ručnu traku za uzemljenje ili povremeno dotaknite neobojenu metalnu površinu (poput priključka na računalu).

**⚠ OPREZ:** Kako se računalo ne bi oštetilo, koristite isključivo bateriju namijenjenu za to Dell računalo. Ne koristite baterije koje su namijenjene za druga Dell računala.

## Uklanjanje baterije

1. Slijedite upute u odjeljku [Prije početka](#).
2. Isključite računalo i okrenite ga.
3. Pomaknite jezičak za oslobađanje baterije u stranu.
4. Izvucite bateriju iz utora za bateriju.



1 baterija 2 jezičak za oslobađanje baterije

## Zamjena baterije

**⚠ OPREZ:** Kako se računalo ne bi oštetilo, koristite isključivo bateriju namijenjenu za to Dell računalo.

1. Slijedite upute u odjeljku [Prije početka](#).
2. Postavite bateriju u utor za bateriju i pritisnite je prema dolje dok ne klikne u svoje mjesto.

[Povratak na stranicu sa sadržajem](#)

[Povratak na stranicu sa sadržajem](#)

## Prije početka

Servisni priručnik za Dell™ Inspiron™ M301Z/N301Z

- [Preporučeni alati](#)
- [Isključivanje računala](#)
- [Prije radova na unutarnjim dijelovima vašeg računala](#)

Ovaj priručnik sadrži upute za vađenje komponenti iz računala i njihovu ugradnju u računalo. Ako nije drugačije navedeno, za svaki se postupak podrazumijeva:

- 1 Izvršili ste korake iz [Isključivanje računala](#) i [Prije radova na unutarnjim dijelovima vašeg računala](#).
- 1 Pročitali ste sigurnosne upute koje ste dobili s računalom.
- 1 Komponentu možete zamijeniti ili - ako je kupljena zasebno - ugraditi tako da postupak vađenja izvršite obrnutim redoslijedom.

---

## Preporučeni alati

Za izvođenje postupaka iz ovog dokumenta možda će vam trebati sljedeći alat:

- 1 Križni odvijač
- 1 Mali ravni odvijač
- 1 Plastično šilo
- 1 Program za ažuriranje BIOS-a dostupan je na [support.dell.com](http://support.dell.com)

---

## Isključivanje računala

⚠ **OPREZ:** Kako biste izbjegli gubitak podataka, prije isključivanja računala spremite i zatvorite sve otvorene datoteke i zatvorite sve otvorene programe.

1. Spremite i zatvorite sve otvorene datoteke i zatvorite sve otvorene programe.
2. Isključite operacijski sustav:

Windows® Vista:

Kliknite **Start**  pa strelicu  te kliknite **Shut Down** (Isključi).

Windows® 7:

Kliknite **Start**  i zatim kliknite **Shut Down**.

3. Provjerite je li računalo isključeno. Ako se računalo nije automatski isključilo prilikom isključivanja operacijskog sustava, pritisnite i nekoliko sekundi držite gumb za uključivanje/isključivanje dok se računalo ne isključi.

---

## Prije radova na unutarnjim dijelovima vašeg računala

Zbog zaštite vašeg računala od mogućih oštećenja i zbog vaše osobne zaštite, pridržavajte se sljedećih uputa o sigurnosti.

⚠ **UPOZORENJE:** Prije rada na unutrašnjosti računala pročitate sigurnosne upute koje ste dobili s računalom. Dodatne sigurnosne informacije potražite na početnoj stranici za sukladnost sa zakonskim odredbama na [www.dell.com/regulatory\\_compliance](http://www.dell.com/regulatory_compliance).

⚠ **OPREZ:** Samo ovlašteni serviser smije popravljati vaše računalo. Vaše jamstvo ne obuhvaća oštećenja uzrokovana servisiranjem koje tvrtka Dell nije ovlastila.

⚠ **OPREZ:** Pažljivo rukujte komponentama i karticama. Ne dodirujte komponente ili kontakte na kartici. Karticu pridržavajte za rubove ili za metalni nosač. Komponentu držite za njene rubove, a ne za njene pinove.

⚠ **OPREZ:** Kada isključujete kabel, povlačite ga za utikač ili za jezičak za povlačenje, a ne za sam kabel. Neki kabeli imaju priključke s jezičcima za blokiranje. Ako iskapčate taj tip kabela, prije iskapčanja pritisnite jezičke za blokiranje. Dok odvajate priključke, držite ih poravnate i izbjegavajte krivljenje nožica konektora. Prije priključivanja kabela provjerite i jesu li oba konektora ispravno okrenuta i poravnata.

⚠ **OPREZ:** Kako se računalo ne bi oštetilo, izvršite sljedeće korake prije nego što započnete s radom na računalu.

1. Provjerite je li radna površina ravna i čista kako se poklopac računala ne bi ogrebao.
2. Isključite računalo (pogledajte [Isključivanje računala](#)) i sve priključene uređaje.

**⚠ OPREZ:** Prilikom isključivanja mrežnog kabela, najprije kabel isključite iz računala, a potom iz mrežnog uređaja.

3. Iz računala isključite sve telefonske i mrežne kabele.
4. Pritisnite i izvadite sve instalirane kartice iz čitača medijskih kartica 7-u-1.
5. Iskopčajte svoje računalo i sve priključene uređaje iz svih električnih izvora napajanja.
6. Iz računala isključite sve priključene uređaje.

**⚠ OPREZ:** Kako biste izbjegli oštećivanje matične ploče, prije rada na unutrašnjosti računala izvadite glavnu bateriju (pogledajte [Uklanjanje baterije](#)).

7. Izvadite bateriju (pogledajte [Uklanjanje baterije](#)).
8. Okrenite računalo gornjom stranom prema gore, otvorite računalo i pritisnite gumb za uključivanje/isključivanje kako biste uzemljili matičnu ploču.

---


[Povratak na stranicu sa sadržajem](#)

[Povratak na stranicu sa sadržajem](#)

## Ažuriranje BIOS-a Flash postupkom

Servisni priručnik za Dell™ Inspiron™ M301Z/N301Z

1. Uključite računalo.
2. Otvorite [support.dell.com/support/downloads](http://support.dell.com/support/downloads).
3. Pritisnite **Select Model** (Odaberi model).
4. Pronađite datoteku za ažuriranje BIOS-a računala:


 **NAPOMENA:** Servisna oznaka vašeg računala nalazi se na naljepnici s donje strane vašeg računala.

Ako imate Servisnu oznaku računala:

- a. Pritisnite **Enter a Service Tag** (Unos servisne oznake).
- b. Unesite servisnu oznaku svog računala u polje **Enter a Service Tag** (Unos servisne oznake): pritisnite Go (**Kreni**) i nastavite na [Korak 5](#).

Ako nemate Servisnu oznaku računala:

- a. Na popisu **Select Your Product Family** (Odaberite kategoriju proizvoda) odaberite vrstu proizvoda.
- b. Na popisu **Select Your Product Line** (Odaberite liniju proizvoda) odaberite marku proizvoda.
- c. Na popisu **Select Your Product Model** (Odaberite model proizvoda) odaberite broj modela proizvoda.

 **NAPOMENA:** Ako ste odabrali pogrešan model i želite početi ponovo, pritisnite **Start Over** (Počni ponovno) na gornjoj desnoj strani izbornika.

- d. Pritisnite **Confirm** (Potvrdi).
5. Na zaslonu se prikazuje popis rezultata. Pritisnite **BIOS**.
  6. Za preuzimanje najnovije BIOS datoteke pritisnite **Download Now** (Preuzmi sada). Prikazuje se prozor **File Download** (Preuzmi datoteku).
  7. Za spremanje datoteke na radnu površinu pritisnite **Save** (Spremi). Datoteka se skine na vašu radnu površinu.
  8. Ako se pojavi prozor **Download Complete** (Preuzimanje dovršeno) pritisnite **Close** (Zatvori). Simbol datoteke pojavit će se na radnoj površini, a ime je isto kao i skinuta datoteka za nadgradnju BIOS-a.
  9. Dva puta pritisnite simbol za datoteku na radnoj površini te slijedite upute na ekranu.

---

[Povratak na stranicu sa sadržajem](#)



[Povratak na stranicu sa sadržajem](#)

## Unutarnja kartica s Bluetooth® bežičnom tehnologijom

Servisni priručnik za Dell™ Inspiron™ M301Z/N301Z

- [Vađenje Bluetooth kartice](#)
- [Ponovno postavljanje Bluetooth kartice](#)

**⚠ UPOZORENJE:** Prije rada na unutrašnjosti računala pročitajte sigurnosne upute koje ste dobili s računalom. Dodatne sigurnosne informacije potražite na početnoj stranici za sukladnost sa zakonskim odredbama na [www.dell.com/regulatory\\_compliance](http://www.dell.com/regulatory_compliance).

**⚠ OPREZ:** Samo ovlašteni serviser smije popravljati vaše računalo. Jamstvo ne obuhvaća štetu nastalu servisiranjem koje nije odobrila tvrtka Dell™.

**⚠ OPREZ:** Kako biste izbjegli elektrostatičko pražnjenje, uzemljite se koristeći ručnu traku za uzemljenje ili povremeno dotaknite neobjenu metalnu površinu (poput priključka na računalu).

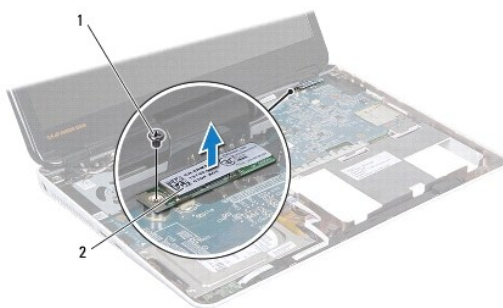
**⚠ OPREZ:** Kako biste izbjegli oštećivanje matične ploče, prije rada na unutrašnjosti računala izvadite glavnu bateriju (pogledajte [Uklanjanje baterije](#)).

Ako ste karticu s Bluetooth bežičnom tehnologijom naručili s računalom, ona će već biti ugrađena.

---

### Vađenje Bluetooth kartice

1. Slijedite upute u odjeljku [Prije početka](#).
2. Izvadite bateriju (pogledajte [Uklanjanje baterije](#)).
3. Izvadite poklopac modula (pogledajte [Vađenje poklopcu modula](#)).
4. Skinite tipkovnicu (pogledajte [Uklanjanje tipkovnice](#)).
5. Skinite oslonac za ruku (pogledajte [Skidanje oslonca za ruku](#)).
6. Skinite vijak kojim je Bluetooth kartica pričvršćena za matičnu ploču.
7. Podignite Bluetooth karticu kako biste je iskopčali iz priključka na matičnoj ploči.



1	vijak	2	Bluetooth kartica
---	-------	---	-------------------

---

### Ponovno postavljanje Bluetooth kartice

1. Slijedite upute u odjeljku [Prije početka](#).
2. Priključak na Bluetooth kartici poravnajte s priključkom na matičnoj ploči i pritisnite kako biste Bluetooth karticu priključili na matičnu ploču.

3. Postavite vijak koji pričvršćuje Bluetooth karticu na matičnu ploču.
4. Ponovno postavite oslonac za ruku (pogledajte [Ponovno postavljanje oslonca za ruku](#)).
5. Ponovno postavite tipkovnicu (pogledajte [Ponovno namještanje tipkovnice](#)).
6. Ponovno postavite poklopac modula (pogledajte [Ponovno postavljanje poklopca modula" na stranici 18/a>](#)).
7. Ponovno postavite bateriju (pogledajte [Zamjena baterije](#)).

**△ OPREZ:** Prije nego što uključite računalo, ponovno postavite sve vijke i provjerite nije li koji vijak ostao u unutrašnjosti računala. Ako to ne napravite, možete oštetiti računalo.

---

[Povratak na stranicu sa sadržajem](#)

[Povratak na stranicu sa sadržajem](#)

## Kamera

Servisni priručnik za Dell™ Inspiron™ M301Z/N301Z

- [Uklanjanje kamere](#)
- [Ponovno postavljanje kamere](#)

**UPOZORENJE:** Prije rada na unutrašnjosti računala pročitajte sigurnosne upute koje ste dobili s računalom. Dodatne sigurnosne informacije potražite na početnoj stranici za sukladnost sa zakonskim odredbama na [www.dell.com/regulatory\\_compliance](http://www.dell.com/regulatory_compliance).

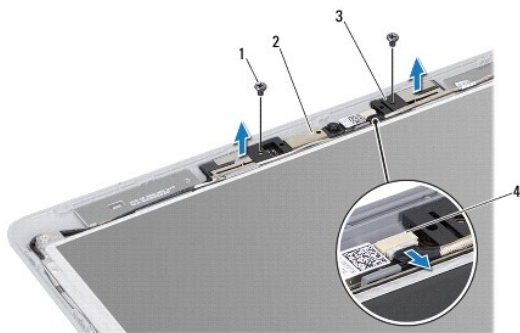
**OPREZ:** Samo ovlašteni serviser smije popravljati vaše računalo. Jamstvo ne obuhvaća štetu nastalu servisiranjem koje nije odobrila tvrtka Dell™.

**OPREZ:** Kako biste izbjegli elektrostatičko pražnjenje, uzemljite se koristeći ručnu traku za uzemljenje ili povremeno dotaknite neobojenu metalnu površinu (poput priključka na računalo).

**OPREZ:** Kako biste izbjegli oštećivanje matične ploče, prije rada na unutrašnjosti računala izvadite glavnu bateriju (pogledajte [Uklanjanje baterije](#)).

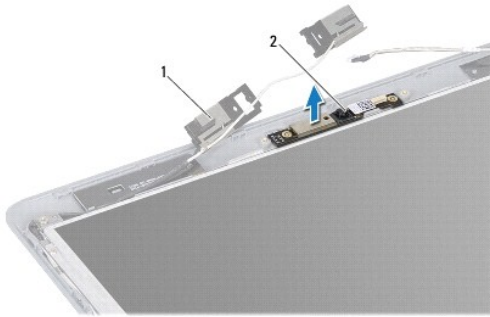
## Uklanjanje kamere

1. Slijedite upute u odjeljku [Prije početka](#).
2. Izvadite sklop zaslona (pogledajte [Uklanjanje sklopa zaslona](#)).
3. Skinite okvir zaslona (pogledajte [Uklanjanje okvira zaslona](#)).
4. Odvijte dva vijka koja pričvršćuju WLAN antenu na pokrov zaslona.
5. Isključite kabel kamere iz priključka na modulu kamere.
6. Podignite WLAN antenu s ploče zaslona.



1	vijci (2)	2	modul kamere
3	WLAN antena	4	priključak kabela kamere

7. Podignite modul kamere s pokrova zaslona.



1	WLAN antena	2	modul kamere
---	-------------	---	--------------

---

## Ponovno postavljanje kamere

1. Slijedite upute u odjeljku [Prije početka](#).
2. Modul kamere postavite na pokrov zaslona pomoću oznaka za poravnanje.
3. Pritisnite modul kamere kako biste ga učvrstili na pokrovu zaslona.
4. WLAN antenu postavite na modul kamere i vratite dva vijka koji pričvršćuju WLAN antenu na pokrov zaslona.
5. Ukopčajte kabel kamere u priključak na kameri.
6. Ponovno postavite okvir zaslona (pogledajte [Ponovno postavljanje okvira zaslona](#)).
7. Ponovno postavite sklop zaslona (pogledajte [Ponovno postavljanje sklopa zaslona](#)).

**⚠ OPREZ:** Prije nego što uključite računalo, ponovno postavite sve vijke i provjerite nije li koji vijak ostao u unutrašnjosti računala. Ako to ne napravite, možete oštetiti računalo.

---

[Povratak na stranicu sa sadržajem](#)

[Povratak na stranicu sa sadržajem](#)

## Baterija na matičnoj ploči

Servisni priručnik za Dell™ Inspiron™ M301Z/N301Z

- [Uklanjanje baterije na matičnoj ploči](#)
- [Ponovno postavljanje baterije na matičnu ploču](#)

**UPOZORENJE:** Prije rada na unutrašnjosti računala pročitajte sigurnosne upute koje ste dobili s računalom. Dodatne sigurnosne informacije potražite na početnoj stranici za sukladnost sa zakonskim odredbama na [www.dell.com/regulatory\\_compliance](http://www.dell.com/regulatory_compliance).

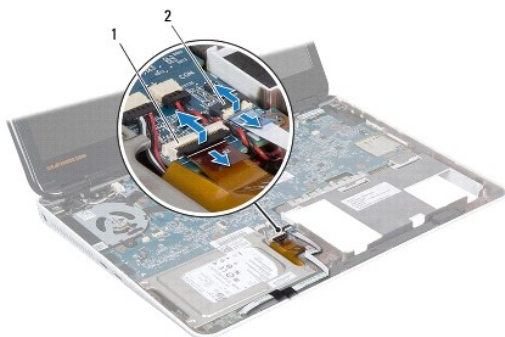
**OPREZ:** Samo ovlašteni serviser smije popravljati vaše računalo. Jamstvo ne obuhvaća štetu nastalu servisiranjem koje nije odobrila tvrtka Dell™.

**OPREZ:** Kako biste izbjegli elektrostatičko pražnjenje, uzemljite se koristeći ručnu traku za uzemljenje ili povremeno dotaknite neobojenu metalnu površinu (poput priključka na računalu).

**OPREZ:** Kako biste izbjegli oštećivanje matične ploče, prije rada na unutrašnjosti računala izvadite glavnu bateriju (pogledajte [Uklanjanje baterije](#)).

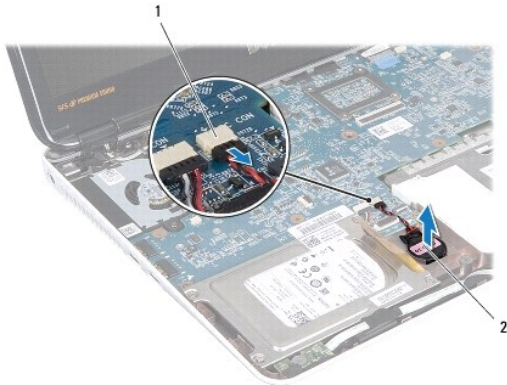
## Uklanjanje baterije na matičnoj ploči

1. Slijedite upute u odjeljku [Prije početka](#).
2. Izvadite bateriju (pogledajte [Uklanjanje baterije](#)).
3. Izvadite poklopac modula (pogledajte [Vađenje poklopca modula](#)).
4. Skinite tipkovnicu (pogledajte [Uklanjanje tipkovnice](#)).
5. Skinite oslonac za ruku (pogledajte [Skidanje oslonca za ruku](#)).
6. Podignite zasune priključka i izvucite jezičke za izvlačenje kablova tvrdog diska i ploče s indikatorima iz njihovih priključaka na matičnoj ploči.



1	priključak kabela tvrdog diska	2	konektor kabela ploče s indikatorima
---	--------------------------------	---	--------------------------------------

7. Odspojite kabel baterije matične ploče s priključka na matičnoj ploči.
8. Baterija na matičnoj ploči zalijepljena je na kućište računala. Pomoću plastičnog šila nježno izvadite bateriju matične ploče iz utora za bateriju na kućištu računala.



1 | priključak na matičnoj ploči | 2 | baterija na matičnoj ploči

---

## Ponovno postavljanje baterije na matičnu ploču

1. Slijedite upute u odjeljku [Prije početka](#).
2. S ljepljivom stranom baterije matične ploče okrenutom prema dolje, bateriju matične ploče pritisnite u utor na kućištu računala.
3. Spojite kabel baterije matične ploče na priključak na matičnoj ploči.
4. Umetnite kabel tvrdog diska i kabel ploče s indikatorima u njihove priključke na matičnoj ploči. Pritisnite jezičke priključka radi pričvršćivanja kablova.
5. Ponovno postavite oslonac za ruku (pogledajte [Ponovno postavljanje oslonca za ruku](#)).
6. Ponovno postavite tipkovnicu (pogledajte [Ponovno namještanje tipkovnice](#)).
7. Ponovno postavite poklopac modula (pogledajte [Ponovno postavljanje poklopcu modula](#)).
8. Ponovno postavite bateriju (pogledajte [Zamjena baterije](#)).

**⚠ OPREZ:** Prije nego što uključite računalo, ponovno postavite sve vijke i provjerite nije li koji vijak ostao u unutrašnjosti računala. Ako to ne napravite, možete oštetiti računalo.

---

[Povratak na stranicu sa sadržajem](#)

[Povratak na stranicu sa sadržajem](#)

## Poklopac modula

Servisni priručnik za Dell™ Inspiron™ M301Z/N301Z

- [Vađenje poklopca modula](#)
- [Ponovno postavljanje poklopca modula](#)

**UPOZORENJE:** Prije rada na unutrašnjosti računala pročitajte sigurnosne upute koje ste dobili s računalom. Dodatne sigurnosne informacije potražite na početnoj stranici za sukladnost sa zakonskim odredbama na [www.dell.com/regulatory\\_compliance](http://www.dell.com/regulatory_compliance).

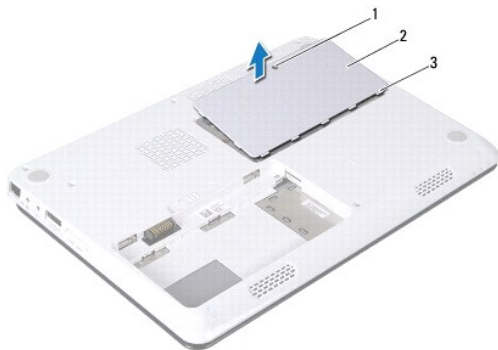
**OPREZ:** Samo ovlašteni serviser smije popravljati vaše računalo. Jamstvo ne obuhvaća štetu nastalu servisiranjem koje nije odobrila tvrtka Dell™.

**OPREZ:** Kako biste izbjegli elektrostatičko pražnjenje, uzemljite se koristeći ručnu traku za uzemljenje ili povremeno dotaknite neobojenu metalnu površinu (poput priključka na računalu).

**OPREZ:** Kako biste izbjegli oštećivanje matične ploče, prije rada na unutrašnjosti računala izvadite glavnu bateriju (pogledajte [Uklanjanje baterije](#)).

### Vađenje poklopca modula

1. Slijedite upute u odjeljku [Prije početka](#).
2. Izvadite bateriju (pogledajte [Uklanjanje baterije](#)).
3. Otpustite vijke kojima je pokrov modula pričvršćen za bazu računala.
4. Podignite poklopac modula s baze računala.



1	pričvrсни vijak	2	poklopac modula
3	jezičci poklopca modula (5)		

### Ponovno postavljanje poklopca modula

1. Slijedite upute u odjeljku [Prije početka](#).
2. Pogurajte jezičke na poklopcu modula u utore na bazi računala te poklopac modula pažljivo postavite na mjesto.
3. Pritegnite vijke kojima je pokrov modula pričvršćen za bazu računala.
4. Ponovno postavite bateriju (pogledajte [Zamjena baterije](#)).

**OPREZ:** Prije nego što uključite računalo, ponovno postavite sve vijke i provjerite nije li koji vijak ostao u unutrašnjosti računala. Ako to ne napravite, možete oštetiti računalo.

[Povratak na stranicu sa sadržajem](#)



[Povratak na stranicu sa sadržajem](#)

## Sklop hladnjaka procesora

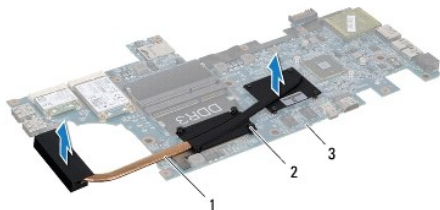
Servisni priručnik za Dell™ Inspiron™ M301Z/N301Z

- [Uklanjanje sklopa hladnjaka procesora](#)
- [Uklanjanje sklopa hladila procesora](#)

- ⚠ **UPOZORENJE:** Prije rada na unutrašnjosti računala pročitajte sigurnosne upute koje ste dobili s računalom. Dodatne sigurnosne informacije potražite na početnoj stranici za sukladnost sa zakonskim odredbama na [www.dell.com/regulatory\\_compliance](http://www.dell.com/regulatory_compliance).
- ⚠ **UPOZORENJE:** Ako vadite sklop hladnjaka procesora iz računala dok je topao, *nemojte dodirivati* metalno kućište sklopa hladnjaka procesora.
- ⚠ **OPREZ:** Samo ovlašteni serviser smije popravljati vaše računalo. Jamstvo ne obuhvaća štetu nastalu servisiranjem koje nije odobrila tvrtka Dell™.
- ⚠ **OPREZ:** Kako biste izbjegli elektrostatičko pražnjenje, uzemljite se koristeći ručnu traku za uzemljenje ili povremeno dotaknite neobojenu metalnu površinu (poput priključka na računalu).
- ⚠ **OPREZ:** Kako biste izbjegli oštećivanje matične ploče, prije rada na unutrašnjosti računala izvadite glavnu bateriju (pogledajte [Uklanjanje baterije](#)).

## Uklanjanje sklopa hladnjaka procesora

1. Slijedite upute u odjeljku [Prije početka](#).
2. Slijedite upute od [korak 2](#) do [korak 18](#) u odjeljku [Vađenje matične ploče](#).
3. Osam pričvrtnih vijke kojima je sklop hladnjaka procesora pričvršćen za matičnu ploču otpustite definiranim redoslijedom (naznačen na hladnjaku procesora).
4. Skinite sklop hladnjaka procesora s matične ploče.



1	Sklop hladnjaka procesora	2	pričvrtni vijci (8)
3	matična ploča		

## Uklanjanje sklopa hladila procesora

- 🔍 **NAPOMENA:** Ako ponovno ugrađujete originalni procesor i sklop hladila, možete ponovno upotrijebiti originalnu termalnu pločicu. Ako mijenjate procesor ili sklop hladila, upotrijebite termalnu pločicu isporučenu u kompletu kako biste osigurali prenošenje topline.
- 🔍 **NAPOMENA:** Ovaj postupak podrazumijeva da ste već izvadili sklop hladnjaka procesora i da ste spremni zamijeniti ga.

1. Slijedite upute u odjeljku [Prije početka](#).
2. Poravnajte osam pričvrtnih vijaka na sklopu hladnjaka procesora s otvorima za vijke na matičnoj ploči i zategnite vijke datim redoslijedom (naznačenim na hladnjaku procesora).
3. Slijedite upute od [korak 4](#) do [korak 20](#) u [Ponovno postavljanje matične ploče](#).

- ⚠ **OPREZ:** Prije nego što uključite računalo, ponovno postavite sve vijke i provjerite nije li koji vijak ostao u unutrašnjosti računala. Ako to ne napravite, možete oštetiti računalo.

---

[Povratak na stranicu sa sadržajem](#)

[Povratak na stranicu sa sadržajem](#)

## Zaslon

Servisni priručnik za Dell™ Inspiron™ M301Z/N301Z

- [Poklopci šarki](#)
- [Sklop zaslona](#)
- [Okvir zaslona](#)
- [Ploča zaslona](#)

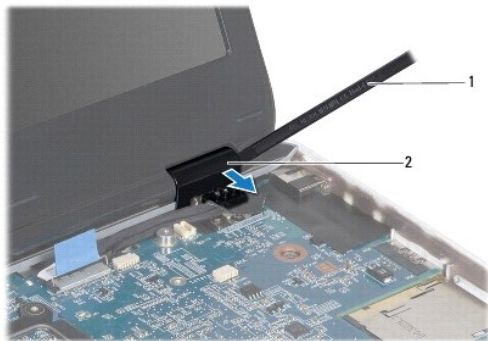
- ⚠ **UPOZORENJE:** Prije rada na unutrašnjosti računala pročitajte sigurnosne upute koje ste dobili s računalom. Dodatne sigurnosne informacije potražite na početnoj stranici za sukladnost sa zakonskim odredbama na [www.dell.com/regulatory\\_compliance](http://www.dell.com/regulatory_compliance).
  - ⚠ **OPREZ:** Samo ovlašteni serviser smije popravljati vaše računalo. Jamstvo ne obuhvaća štetu nastalu servisiranjem koje nije odobrila tvrtka Dell™.
  - ⚠ **OPREZ:** Kako biste izbjegli elektrostatičko pražnjenje, uzemljite se koristeći ručnu traku za uzemljenje ili povremeno dotaknite neobojenu metalnu površinu (poput priključka na računalu).
  - ⚠ **OPREZ:** Kako biste izbjegli oštećivanje matične ploče, prije rada na unutrašnjosti računala izvadite glavnu bateriju (pogledajte [Uklanjanje baterije](#)).
- 

## Poklopci šarki

### Uklanjanje poklopca šarki

- ⚠ **OPREZ:** Poklopci šarki su iznimno lomljivi. Prilikom uklanjanja poklopca šarki budi pažljivi kako ih ne biste oštetili.

1. Slijedite upute u odjeljku [Prije početka](#).
2. Izvadite bateriju (pogledajte [Uklanjanje baterije](#)).
3. Izvadite poklopac modula (pogledajte [Vađenje poklopca modula](#)).
4. Izvadite memorijski modul/module (pogledajte [Vađenje memorijskih modula](#)).
5. Skinite tipkovnicu (pogledajte [Uklanjanje tipkovnice](#)).
6. Skinite oslonac za ruku (pogledajte [Skidanje oslonca za ruku](#)).
7. Izvadite Bluetooth karticu (pogledajte [Vađenje Bluetooth kartice](#)).
8. Pomoću plastičnog šila otpustite poklopce šarki sa sklopa zaslona.



## Zamjena poklopca šarki

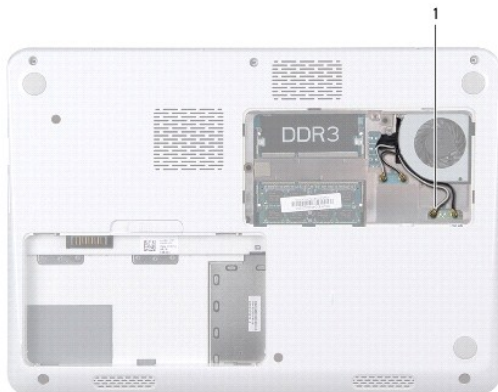
1. Slijedite upute u odjeljku [Prije početka](#).
2. Postavite i pritisnite poklopce šarki iznad šarki zaslona.
3. Ponovno postavite Bluetooth karticu (pogledajte [Ponovno postavljanje Bluetooth kartice](#)).
4. Ponovno postavite oslonac za ruku (pogledajte [Ponovno postavljanje oslonca za ruku](#)).
5. Ponovno postavite tipkovnicu (pogledajte [Ponovno namještanje tipkovnice](#)).
6. Ponovo postavite memorijske module (pogledajte [Ponovno postavljanje memorijskih modula](#)).
7. Ponovno postavite poklopac modula (pogledajte [Ponovno postavljanje poklopca modula](#)).
8. Ponovno postavite bateriju (pogledajte [Zamjena baterije](#)).

**OPREZ:** Prije nego što uključite računalo, ponovno postavite sve vijke i provjerite nije li koji vijak ostao u unutrašnjosti računala. Ako to ne napravite, možete oštetiti računalo.

## Sklop zaslona

### Uklanjanje sklopa zaslona

1. Slijedite upute u odjeljku [Prije početka](#).
2. Izvadite bateriju (pogledajte [Uklanjanje baterije](#)).
3. Skinite poklopac modula (pogledajte [Vađenje poklopca modula](#)).
4. Izvadite memorijske module (pogledajte [Vađenje memorijskih modula](#)).
5. Uklonite tipkovnicu (pogledajte [Uklanjanje tipkovnice](#)).
6. Skinite oslonac za ruku (pogledajte [Skidanje oslonca za ruku](#)).
7. Okrenite računalo
8. Iskopčajte antenske kabele kartice Mini-Card iz kućišta računala.



#### 1 | antenski kabeli Mini-Card kartice (4)

9. Okrenite računalo i do kraja otvorite zaslon.
10. Izvadite Bluetooth karticu (pogledajte [Vađenje Bluetooth kartice](#)).
11. Uklonite poklopce šarki (pogledajte [Uklanjanje poklopaca šarki](#)).
12. Odspojite kabel zaslona i kabel kamere iz njihovih priključaka na matičnoj ploči.
13. Zabilježite položaj antenskih kablova kartice Mini-Card i uklonite kablove iz vodilica za kabele.
14. Uklonite šest vijaka (tri na svakoj strani) koji pričvršćuju sklop zaslona na kućište računala.
15. Podignite i izvadite sklop zaslona s kućišta računala.



1 sklop zaslona	2 vijci (6)
3 priključak kabla kamere	4 priključak kabla zaslona
5 antenski kabeli Mini-Card kartice	

## Ponovno postavljanje sklopa zaslona

1. Slijedite upute u odjeljku [Prije početka](#).
2. Postavite sklop zaslona na njegovo mjesto i ponovo zavijte šest vijaka (tri na svakoj strani) koji pričvršćuju sklop zaslona na kućište računala.
3. Kabele antene za mini karticu provucite kroz utor na kućištu računala.
4. Ponovno postavite poklopce šarki (pogledajte [Zamjena poklopaca šarki](#)).
5. Spojite kabel zaslona i kabel kamere na njihove priključke na matičnoj ploči.
6. Ponovno postavite Bluetooth karticu (pogledajte [Ponovno postavljanje Bluetooth kartice](#)).
7. Ponovno postavite oslonac za ruku (pogledajte [Ponovno postavljanje oslonca za ruku](#)).
8. Ponovno postavite tipkovnicu (pogledajte [Ponovno namještanje tipkovnice](#)).

9. Okrenite računalo i antenske kablove spojite na Mini-Card karticu(e) (pogledajte [korak 7](#) u [Vraćanje Mini-Card kartice\(a\)](#)).
10. Ponovno postavite memorijske module (pogledajte [Ponovno postavljanje memorijskih modula](#)).
11. Ponovno postavite poklopac modula (pogledajte [Ponovno postavljanje poklopca modula](#)).
12. Ponovno postavite bateriju (pogledajte [Zamjena baterije](#)).

**OPREZ:** Prije nego što uključite računalo, ponovno postavite sve vijke i provjerite nije li koji vijak ostao u unutrašnjosti računala. Ako to ne napravite, možete oštetiti računalo.

---

## Okvir zaslona

### Uklanjanje okvira zaslona

**OPREZ:** Okvir zaslona je iznimno lomljiv. Prilikom vađenja budite pažljivi kako ne biste oštetili okvir zaslona.

1. Slijedite upute u odjeljku [Prije početka](#).
2. Izvadite sklop zaslona (pogledajte [Uklanjanje sklopa zaslona](#)).
3. Prstima pažljivo izgurajte unutarnje rubove okvira zaslona kako biste ga uklonili sa sklopa zaslona.



1 okvir zaslona

### Ponovno postavljanje okvira zaslona

1. Slijedite upute u odjeljku [Prije početka](#).
2. Poravnajte okvir zaslona s pločom zaslona i nježno ga pritisnite dok ne uskoči na svoje mjesto. Pobrinite se da kabel zaslona i kabel kamere prolaze kroz šarke na okviru.
3. Ponovno postavite sklop zaslona (pogledajte [Ponovno postavljanje sklopa zaslona](#)).

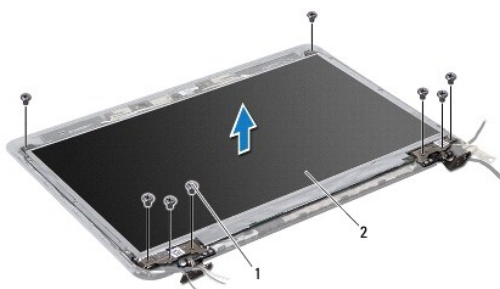
**OPREZ:** Prije nego što uključite računalo, ponovno postavite sve vijke i provjerite nije li koji vijak ostao u unutrašnjosti računala. Ako to ne napravite, možete oštetiti računalo.

---

## Ploča zaslona

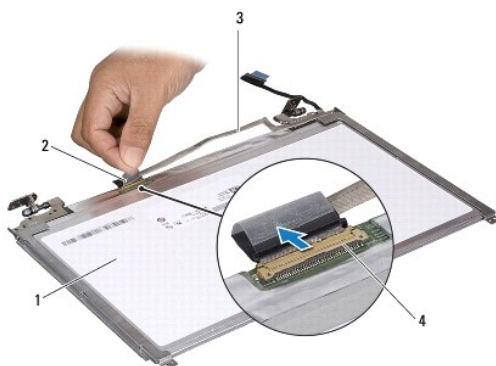
## Uklanjanje ploče zaslona

1. Slijedite upute u odjeljku [Prije početka](#).
2. Izvadite sklop zaslona (pogledajte [Uklanjanje sklopa zaslona](#)).
3. Skinite okvir zaslona (pogledajte [Uklanjanje okvira zaslona](#)).
4. Uklonite osam vijaka koji pričvršćuju ploču zaslona na pokrov zaslona.



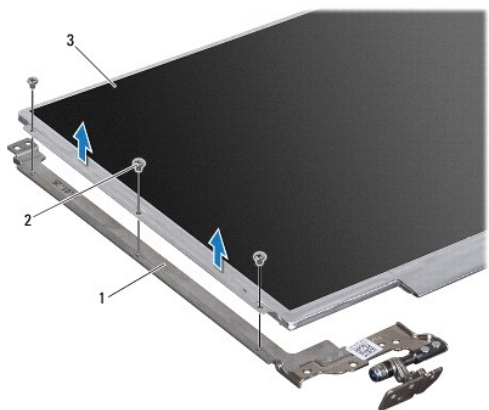
1	vijci (8)	2	ploča zaslona
---	-----------	---	---------------

5. Podignite ploču zaslona iz pokrova zaslona.
6. Okrenite ploču zaslona i položite je na čistu površinu.
7. Podignite traku koja pričvršćuje kabel zaslona na priključak ploče zaslona i odspojite kabel zaslona.



1	stražnja strana ploče zaslona	2	traka
3	kabel zaslona	4	priključak ploče zaslona

8. Odvijte šest vijaka (po tri sa svake strane) koji pričvršćuju nosače s pločom zaslona.



1	nosači ploče zaslona (2)	2	vijci (6)
3	ploča zaslona		

## Ponovno postavljanje ploče zaslona

1. Slijedite upute u odjeljku [Prije početka](#).
2. Vratite šest vijaka (po tri sa svake strane) koji pričvršćuju nosače s pločom zaslona.
3. Spojite kabel zaslona na priključak ploče zaslona na stražnjoj strani ploče zaslona i osigurajte kabel ljepljivom vrpcom.
4. Pomoću oznaka za poravnanje ploču zaslona ispravno postavite na pokrov zaslona.
5. Postavite osam vijaka koji pričvršćuju ploču zaslona na pokrov zaslona.
6. Ponovno postavite okvir zaslona (pogledajte [Ponovno postavljanje okvira zaslona](#)).
7. Ponovno postavite sklop zaslona (pogledajte [Ponovno postavljanje sklopa zaslona](#)).

**⚠ OPREZ:** Prije nego što uključite računalo, ponovno postavite sve vijke i provjerite nije li koji vijak ostao u unutrašnjosti računala. Ako to ne napravite, možete oštetiti računalo.

---

[Povratak na stranicu sa sadržajem](#)



[Povratak na stranicu sa sadržajem](#)

## Ventilator procesora

Servisni priručnik za Dell™ Inspiron™ M301Z/N301Z

- [Uklanjanje ventilatora procesora](#)
- [Ponovno postavljanje ventilatora procesora](#)

**UPOZORENJE:** Prije rada na unutrašnjosti računala pročitajte sigurnosne upute koje ste dobili s računalom. Dodatne sigurnosne informacije potražite na početnoj stranici za sukladnost sa zakonskim odredbama na [www.dell.com/regulatory\\_compliance](http://www.dell.com/regulatory_compliance).

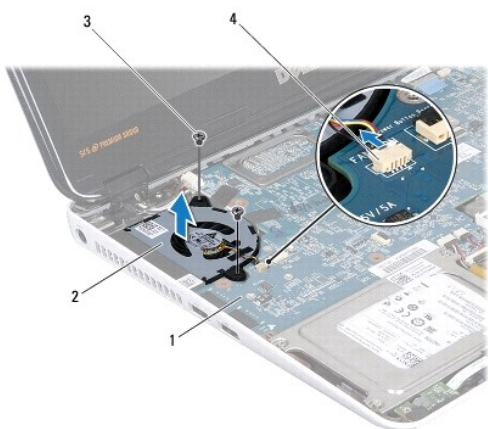
**OPREZ:** Samo ovlašteni serviser smije popravljati vaše računalo. Jamstvo ne obuhvaća štetu nastalu servisiranjem koje nije odobrila tvrtka Dell™.

**OPREZ:** Kako biste izbjegli elektrostatičko pražnjenje, uzemljite se koristeći ručnu traku za uzemljenje ili povremeno dotaknite neobojenu metalnu površinu (poput priključka na računalu).

**OPREZ:** Kako biste izbjegli oštećivanje matične ploče, prije rada na unutrašnjosti računala izvadite glavnu bateriju (pogledajte [Uklanjanje baterije](#)).

## Uklanjanje ventilatora procesora

1. Slijedite upute u odjeljku [Prije početka](#).
2. Izvadite bateriju (pogledajte [Uklanjanje baterije](#)).
3. Izvadite poklopac modula (pogledajte [Vađenje poklopcu modula](#)).
4. Skinite tipkovnicu (pogledajte [Uklanjanje tipkovnice](#)).
5. Skinite oslonac za ruku (pogledajte [Skidanje oslonca za ruku](#)).
6. Isključite kabel ventilatora procesora iz priključka na matičnoj ploči.
7. Otpustite dva vijka kojima je ventilator procesora pričvršćen za bazu računala.
8. Podignite ventilator procesora iz kućišta računala.



1	matična ploča	2	ventilator procesora
3	vijci (2)	4	priključak na matičnoj ploči

## Ponovno postavljanje ventilatora procesora

1. Slijedite upute u odjeljku [Prije početka](#).
2. Ventilator procesora postavite na kućište računala.
3. Ponovno zavijte dva vijka koji pričvršćuju ventilator procesora na matičnu ploču.
4. Kabel ventilatora procesora ukopčajte u priključak na matičnoj ploči.
5. Ponovno postavite oslonac za ruku (pogledajte [Ponovno postavljanje oslonca za ruku](#)).
6. Ponovno postavite tipkovnicu (pogledajte [Ponovno namještanje tipkovnice](#)).
7. Ponovno postavite poklopac modula (pogledajte [Ponovno postavljanje poklopca modula](#)).
8. Ponovno postavite bateriju (pogledajte [Zamjena baterije](#)).

 **OPREZ:** Prije nego što uključite računalo, ponovno postavite sve vijke i provjerite nije li koji vijak ostao u unutrašnjosti računala. Ako to ne napravite, možete oštetiti računalo.

---

[Povratak na stranicu sa sadržajem](#)

[Povratak na stranicu sa sadržajem](#)

## Sklop tvrdog diska

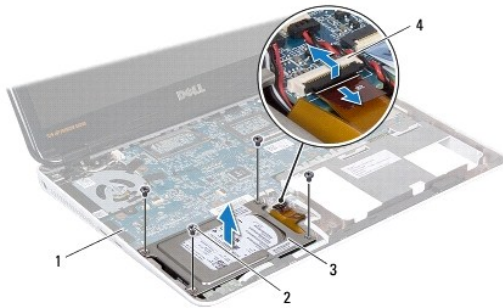
Servisni priručnik za Dell™ Inspiron™ M301Z/N301Z

- [Vađenje sklopa tvrdog diska](#)
- [Ponovno postavljanje sklopa tvrdog diska](#)

- ⚠ **UPOZORENJE:** Prije rada na unutrašnjosti računala pročitajte sigurnosne upute koje ste dobili s računalom. Dodatne sigurnosne informacije potražite na početnoj stranici za sukladnost sa zakonskim odredbama na [www.dell.com/regulatory\\_compliance](http://www.dell.com/regulatory_compliance).
  - ⚠ **UPOZORENJE:** *Nemojte dodirivati* metalno kućište tvrdog diska ako ste ga izvadili iz računala dok je još vruć.
  - ⚠ **OPREZ:** Samo ovlašteni serviser smije popravljati vaše računalo. Vaše jamstvo ne obuhvaća oštećenja uzrokovana servisiranjem koje tvrtka Dell nije ovlastila.
  - ⚠ **OPREZ:** Kako biste izbjegli elektrostatičko pražnjenje, uzemljite se koristeći ručnu traku za uzemljenje ili povremeno dotaknite neobojenu metalnu površinu (poput priključka na računalu).
  - ⚠ **OPREZ:** Kako biste spriječili gubitak podataka, prije vađenja tvrdog diska isključite računalo (pogledajte [Isključivanje računala](#)). Nemojte vaditi tvrdi disk dok je računalo uključeno ili je u stanju mirovanja.
  - ⚠ **OPREZ:** Kako biste izbjegli oštećivanje matične ploče, prije rada na unutrašnjosti računala izvadite glavnu bateriju (pogledajte [Uklanjanje baterije](#)).
  - ⚠ **OPREZ:** Tvrdi diskovi su iznimno osjetljivi. Budite pažljivi pri rukovanju s tvrdim diskom.
  - 📌 **NAPOMENA:** Tvrtka Dell ne jamči kompatibilnost niti pruža podršku za tvrde diskove drugih proizvođača, već isključivo onih koje je proizvela tvrtka Dell.
  - 📌 **NAPOMENA:** Ako ugrađujete tvrdi disk drugog proizvođača, na novi tvrdi disk potrebno je instalirati operacijski sustav, upravljačke i uslužne programe (pogledajte *Tehnološki priručnik za Dell*).
- 

## Vađenje sklopa tvrdog diska

1. Slijedite upute u odjeljku [Prije početka](#).
2. Izvadite bateriju (pogledajte [Uklanjanje baterije](#)).
3. Izvadite poklopac modula (pogledajte [Vađenje poklopcu modula](#)).
4. Skinite tipkovnicu (pogledajte [Uklanjanje tipkovnice](#)).
5. Skinite oslonac za ruku (pogledajte [Skidanje oslonca za ruku](#)).
6. Otpustite četiri vijka koji sklop tvrdog diska pričvršćuju za bazu računala.
7. Podignite zasun priključka i povucite jezičak kako biste odspojili kabel tvrdog diska od priključka na matičnoj ploči.
- ⚠ **OPREZ:** Dok tvrdi disk nije u računalu, čuvajte ga u zaštitnom antistatičkom pakiranju (pogledajte "Zaštita od elektrostatičkog izboja" u sigurnosnim uputama koje ste dobili s računalom).
8. Sklop tvrdog diska podignite s baze računala.



1	matična ploča	2	vijci (4)
3	sklop tvrdog diska	4	priključak kabela tvrdog diska

9. Otpustite četiri vijka kojima je nosač tvrdog diska pričvršćen za tvrdi disk.
10. Tvrdi disk podignite s nosača tvrdog diska.
11. Povucite umetak s priključkom kako biste ga iskopčali iz tvrdog diska.



1	vijci (4)	2	umetak s priključkom
3	nosač tvrdog diska	4	tvrdi disk

## Ponovno postavljanje sklopa tvrdog diska

1. Slijedite upute u odjeljku [Prije početka](#).
2. Izvadite novi tvrdi disk iz pakiranja. Originalno pakiranje spremite kako biste tvrdi disk mogli zapakirati ili poslati poštom.
3. Priklijučite umetak s priključkom u tvrdi disk.
4. Tvrdi disk postavite u nosač tvrdog diska.
5. Ponovno pritegnite četiri vijka kojima je nosač tvrdog diska pričvršćen za tvrdi disk.
6. Sklop tvrdog diska postavite na bazu računala.
7. Kabel tvrdog diska umetnite u priključak na matičnoj ploči i pritisnite jezičak priključka kako biste pričvrstili kabel tvrdog diska.
8. Ponovno postavite četiri vijka kojima je sklop tvrdog diska pričvršćen na bazu računala.

9. Ponovno postavite oslonac za ruku (pogledajte [Ponovno postavljanje oslonca za ruku](#)).
10. Ponovno postavite tipkovnicu (pogledajte [Ponovno namještanje tipkovnice](#)).
11. Ponovno postavite poklopac modula (pogledajte [Ponovno postavljanje poklopcu modula](#)).
12. Ponovno postavite bateriju (pogledajte [Zamjena baterije](#)).

**△ OPREZ:** Prije nego što uključite računalo, ponovno postavite sve vijke i provjerite nije li koji vijak ostao u unutrašnjosti računala. Ako to ne napravite, možete oštetiti računalo.

13. Po potrebi instalirajte operacijski sustav za računalo. Pogledajte "Vraćanje operativnog sustava" u *Priručniku za postavljanje*.
14. Po potrebi instalirajte upravljačke i uslužne programe za računalo. Više informacija potražite u *Tehnološkom priručniku za Dell*.

---

[Povratak na stranicu sa sadržajem](#)

[Povratak na stranicu sa sadržajem](#)

## Srednji pokrov

Servisni priručnik za Dell™ Inspiron™ M301Z/N301Z

- [Uklanjanje srednjeg pokrova](#)
- [Ponovno postavljanje srednjeg pokrova](#)

**⚠ UPOZORENJE:** Prije rada na unutrašnjosti računala pročitajte sigurnosne upute koje ste dobili s računalom. Dodatne sigurnosne informacije potražite na početnoj stranici za sukladnost sa zakonskim odredbama na [www.dell.com/regulatory\\_compliance](http://www.dell.com/regulatory_compliance).

**⚠ OPREZ:** Kako biste izbjegli elektrostatičko pražnjenje, uzemljite se koristeći ručnu traku za uzemljenje ili povremeno dotaknite neobojenu metalnu površinu (poput priključka na računalu).

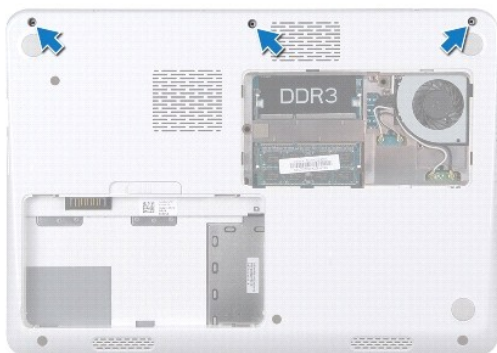
**⚠ OPREZ:** Samo ovlašteni serviser smije popravljati vaše računalo. Jamstvo ne obuhvaća štetu nastalu servisiranjem koje nije odobrila tvrtka Dell™.

**⚠ OPREZ:** Kako biste izbjegli oštećivanje matične ploče, prije rada na unutrašnjosti računala izvadite glavnu bateriju (pogledajte [Uklanjanje baterije](#)).

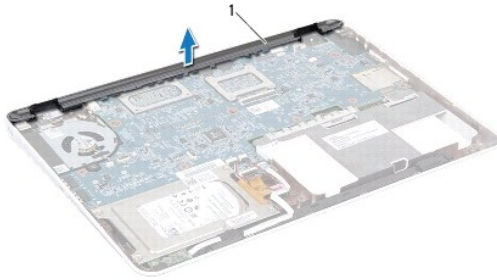
---

## Uklanjanje srednjeg pokrova

1. Slijedite upute u odjeljku [Prije početka](#).
2. Izvadite bateriju (pogledajte [Uklanjanje baterije](#)).
3. Skinite poklopac modula (pogledajte [Vađenje poklopca modula](#)).
4. Uklonite tri vijka kojima je srednji pokrov pričvršćen za bazu računala.



5. Okrenite računalo i do kraja otvorite zaslon.
6. Skinite tipkovnicu (pogledajte [Uklanjanje tipkovnice](#)).
7. Skinite oslonac za ruku (pogledajte [Skidanje oslonca za ruku](#)).
8. Izvadite sklop zaslona (pogledajte [Uklanjanje sklopa zaslona](#)).
9. Otpustite četiri jezička koja pričvršćuju srednji pokrov za bazu računala.
10. Podignite srednji pokrov s kućišta računala.



1 srednji pokrov

---

## Ponovno postavljanje srednjeg pokrova

1. Slijedite upute u odjeljku [Prije početak](#).
2. Poravnajte četiri jezička na srednjem pokrovu s utorima u bazi računala i učvrstite srednji pokrov u njegovom položaju.
3. Ponovno postavite sklop zaslona (pogledajte [Ponovno postavljanje sklopa zaslona](#)).
4. Ponovno postavite oslonac za ruku (pogledajte [Ponovno postavljanje oslonca za ruku](#)).
5. Ponovno postavite tipkovnicu (pogledajte [Ponovno namještanje tipkovnice](#)).
6. Okrenite računalo
7. Vratite tri vijka kojima je srednji pokrov pričvršćen za kućište računala.
8. Ponovno postavite poklopac modula (pogledajte [Ponovno postavljanje poklopcu modula](#)).
9. Ponovno postavite bateriju (pogledajte [Zamjena baterije](#)).

**⚠ OPREZ:** Prije nego što uključite računalo, ponovno postavite sve vijke i provjerite nije li koji vijak ostao u unutrašnjosti računala. Ako to ne napravite, možete oštetiti računalo.

---

[Povratak na stranicu sa sadržajem](#)

[Povratak na stranicu sa sadržajem](#)

## Tipkovnica

Servisni priručnik za Dell™ Inspiron™ M301Z/N301Z

- [Uklanjanje tipkovnice](#)
- [Ponovno namještanje tipkovnice](#)

**⚠ UPOZORENJE:** Prije rada na unutrašnjosti računala pročitajte sigurnosne upute koje ste dobili s računalom. Dodatne sigurnosne informacije potražite na početnoj stranici za sukladnost sa zakonskim odredbama na [www.dell.com/regulatory\\_compliance](http://www.dell.com/regulatory_compliance).

**⚠ OPREZ:** Samo ovlašteni serviser smije popravljati vaše računalo. Jamstvo ne obuhvaća štetu nastalu servisiranjem koje nije odobrila tvrtka Dell™.

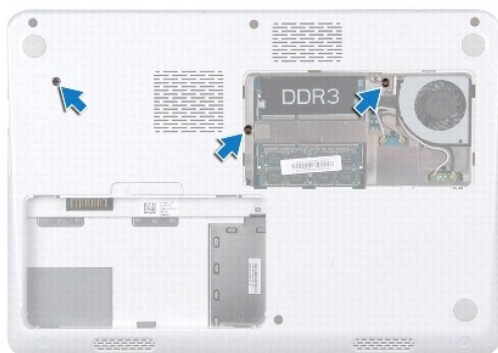
**⚠ OPREZ:** Kako biste izbjegli elektrostatičko pražnjenje, uzemljite se koristeći ručnu traku za uzemljenje ili povremeno dotaknite neobjenu metalnu površinu (poput priključka na računalu).

**⚠ OPREZ:** Kako biste izbjegli oštećivanje matične ploče, prije rada na unutrašnjosti računala izvadite glavnu bateriju (pogledajte [Uklanjanje baterije](#)).

---

## Uklanjanje tipkovnice

1. Slijedite upute u odjeljku [Prije početka](#).
2. Izvadite bateriju (pogledajte [Uklanjanje baterije](#)).
3. Izvadite poklopac modula (pogledajte [Vađenje poklopcu modula](#)).
4. Otpustite tri vijka kojima je tipkovnica pričvršćena za bazu računala.



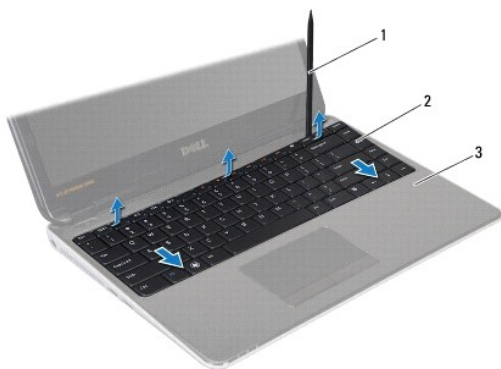
5. Okrenite računalo i do kraja otvorite zaslon.

**⚠ OPREZ:** Tipke na tipkovnici su lomljive, lako ispadaju iz ležišta i teško ih je ponovno namjestiti. Budite pažljivi pri rukovanju i skidanju tipkovnice.

**⚠ OPREZ:** Budite vrlo pažljivi pri rukovanju tipkovnicom i skidanju tipkovnice. U suprotnom se ploča zaslona može oštetiti.

6. Povucite Plastično šilo između tipkovnice i naslona za dlan te pomaknite i podignite tipkovnicu kako biste je odvojili od jezičaka na naslonu za dlan.





1	plastično šilo	2	tipkovnica
3	oslonac za ruku		

7. Pažljivo podignite tipkovnicu i izvucite jezičke tipkovnice iz utora na naslonu za dlan.
8. Tipkovnicu okrenite i postavite je na oslonac za ruku.
9. Podignite jezičak priključka da biste odspojili kabel tipkovnice iz priključka na matičnoj ploči.
10. Podignite tipkovnicu s oslonca za ruku.



1	priključak kabela tipkovnice	2	tipkovnica
---	------------------------------	---	------------

## Ponovno namještanje tipkovnice

1. Slijedite upute u odjeljku [Prije početka](#).
2. Kabel tipkovnice umetnite u priključak na matičnoj ploči i pritisnite jezičak priključka kako biste učvrstili kabel tipkovnice.
3. Jezičke na dnu tipkovnice poravnajte s utorima na osloncu za ruku i tipkovnicu spustite na mjesto.
4. Lagano pritisnite rubove tipkovnice kako bi se tipkovnica učvrstila pod jezičcima na osloncu za ruku.
5. Okrenite računalo i ponovno zavijte tri vijka koja pričvršćuju tipkovnicu na kućište računala.
6. Ponovno postavite poklopac modula (pogledajte [Ponovno postavljanje poklopa modula](#)).
7. Ponovno postavite bateriju (pogledajte [Zamjena baterije](#)).

△ **OPREZ:** Prije nego što uključite računalo, ponovno postavite sve vijke i provjerite nije li koji vijak ostao u unutrašnjosti računala. Ako to ne napravite, možete oštetiti računalo.

---

[Povratak na stranicu sa sadržajem](#)

[Povratak na stranicu sa sadržajem](#)

## Ploča s indikatorima

Servisni priručnik za Dell™ Inspiron™ M301Z/N301Z

- [Uklanjanje ploče s indikatorima](#)
- [Ponovno namještanje ploče s indikatorima](#)

**UPOZORENJE:** Prije rada na unutrašnjosti računala pročitajte sigurnosne upute koje ste dobili s računalom. Dodatne sigurnosne informacije potražite na početnoj stranici za sukladnost sa zakonskim odredbama na [www.dell.com/regulatory\\_compliance](http://www.dell.com/regulatory_compliance).

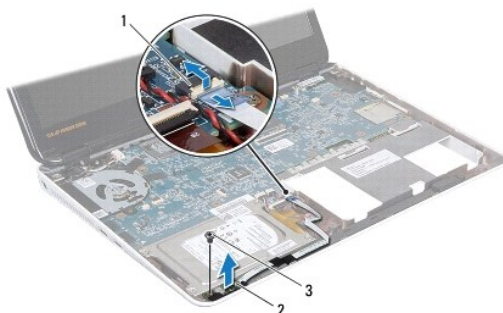
**OPREZ:** Samo ovlašteni serviser smije popravljati vaše računalo. Jamstvo ne obuhvaća štetu nastalu servisiranjem koje nije odobrila tvrtka Dell™.

**OPREZ:** Kako biste izbjegli elektrostatičko pražnjenje, uzemljite se koristeći ručnu traku za uzemljenje ili povremeno dotaknite neobojenu metalnu površinu (poput priključka na računalu).

**OPREZ:** Kako biste izbjegli oštećivanje matične ploče, prije rada na unutrašnjosti računala izvadite glavnu bateriju (pogledajte [Uklanjanje baterije](#)).

## Uklanjanje ploče s indikatorima

1. Slijedite upute u odjeljku [Prije početka](#).
2. Izvadite bateriju (pogledajte [Uklanjanje baterije](#)).
3. Izvadite poklopac modula (pogledajte [Vađenje poklopcu modula](#)).
4. Skinite tipkovnicu (pogledajte [Uklanjanje tipkovnice](#)).
5. Skinite oslonac za ruku (pogledajte [Skidanje oslonca za ruku](#)).
6. Podignite zasun priključka i povucite jezičak kako biste odspojili kabel ploče s indikatorima od priključka na matičnoj ploči.
7. Skinite kabel ploče s indikatorima, koji je zaljepljen na zvučnik.
8. Odvijte vijak koji pričvršćuje ploču s indikatorima na matičnu ploču.
9. Ploču s indikatorima i crnu spužvu podignite s kućišta računala.



1 konektor kabela ploče s indikatorima	2 ploča s indikatorima
3 vijak	

## Ponovno namještanje ploče s indikatorima

1. Slijedite upute u odjeljku [Prije početka](#).

2. Poravnajte otvor za vijak na ploči s indikatorima s otvorom za vijak na kućištu računala.
3. Ponovno zavijte vijak koji pričvršćuje ploču s indikatorima na kućištu računala.
4. Kabel ploče s indikatorima umetnite u priključak na matičnoj ploči i pritisnite jezičak priključka kako biste pričvrstili kabel.
5. Pritisnite ljepljivu stranu kabla ploče s indikatorima preko zvučnika.
6. Ponovno postavite oslonac za ruku (pogledajte [Ponovno postavljanje oslonca za ruku](#)).
7. Ponovno postavite tipkovnicu (pogledajte [Ponovno namještanje tipkovnice](#)).
8. Ponovno postavite poklopac modula (pogledajte [Ponovno postavljanje poklopca modula](#)).
9. Ponovno postavite bateriju (pogledajte [Zamjena baterije](#)).

 **OPREZ:** Prije nego što uključite računalo, ponovno postavite sve vijke i provjerite nije li koji vijak ostao u unutrašnjosti računala. Ako to ne napravite, možete oštetiti računalo.

---

[Povratak na stranicu sa sadržajem](#)

[Povratak na stranicu sa sadržajem](#)

## Memorijski modul

Servisni priručnik za Dell™ Inspiron™ M301Z/N301Z

- [Vađenje memorijskih modula](#)
- [Ponovno postavljanje memorijskih modula](#)

**UPOZORENJE:** Prije rada na unutrašnjosti računala pročitajte sigurnosne upute koje ste dobili s računalom. Dodatne sigurnosne informacije potražite na početnoj stranici za sukladnost sa zakonskim odredbama na [www.dell.com/regulatory\\_compliance](http://www.dell.com/regulatory_compliance).

**OPREZ:** Samo ovlašteni serviser smije popravljati vaše računalo. Jamstvo ne obuhvaća štetu nastalu servisiranjem koje nije odobrila tvrtka Dell™.

**OPREZ:** Kako biste izbjegli elektrostatičko pražnjenje, uzemljite se koristeći ručnu traku za uzemljenje ili povremeno dotaknite neobojenu metalnu površinu (poput priključka na računalu).

**OPREZ:** Kako biste izbjegli oštećivanje matične ploče, prije rada na unutrašnjosti računala izvadite glavnu bateriju (pogledajte [Uklanjanje baterije](#)).

Možete povećati memoriju Vašeg računala ugradnjom memorijskih modula na matičnu ploču. Za podatke o memoriji koju vaše računalo podržava, pogledajte "Tehničke podatke" u *Vodiču za postavljanje* koji je isporučen s vašim računalom ili na adresi [support.dell.com/manuals](http://support.dell.com/manuals).

**NAPOMENA:** Jamstvo vašeg računala obuhvaća memorijske module kupljene od tvrtke Dell.

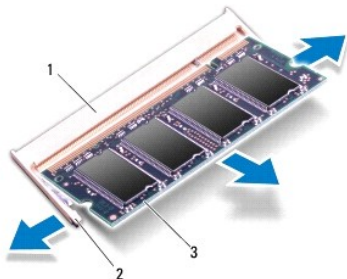
Vaše računalo je opremljeno s dva SODIMM priključka, kojima korisnik može pristupiti s donje strane računala.

## Vađenje memorijskih modula

1. Slijedite upute u odjeljku [Prije početka](#).
2. Izvadite bateriju (pogledajte [Uklanjanje baterije](#)).
3. Izvadite poklopac modula (pogledajte [Vađenje poklopcu modula](#)).

**OPREZ:** Kako se priključak memorijskog modula ne bi oštetio, za širenje kopča za učvršćivanje memorijskog modula nemojte koristiti nikakav alat.

4. Pomoću vrhova prstiju pažljivo raširite kopče za učvršćivanje na svakom kraju priključka memorijskog modula sve dok modul ne iskoči.
5. Uklonite memorijski modul iz priključka memorijskog modula.



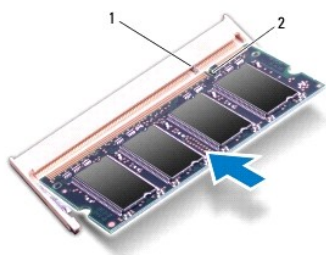
1	priključak memorijskog modula	2	kopče za učvršćivanje (2)
3	memorijski modul		

## Ponovno postavljanje memorijskih modula

**OPREZ:** Ako memorijske module trebate ugraditi na dva priključka, memorijski modul najprije instalirajte na donji priključak, a potom na gornji.

1. Slijedite upute u odjeljku [Prije početka](#).
2. Zarez na memorijskom modulu poravnajte s jezičkom u priključku memorijskog modula.
3. Čvrsto gurnite memorijski modul u priključak za memorijski modul pod kutom od 45 stupnjeva i pritisnite ga dok ne sjedne na svoje mjesto. Ako ne čujete da je modul sjeo na mjesto, izvadite ga i ponovno umetnite.

**NAPOMENA:** Ako memorijski modul nije ispravno umetnut, računalo se možda neće pokrenuti.



1 jezičak 2 urez

4. Ponovno postavite poklopac modula (pogledajte [Ponovno postavljanje poklopca modula](#)).
5. Ponovno postavite bateriju (pogledajte [Zamjena baterije](#)). Adapter za izmjeničnu struju priključite na računalo i na zidnu utičnicu.
6. Uključite računalo.

Računalo će prilikom pokretanja prepoznati memorijske module i automatski ažurirati informacije o konfiguraciji sustava.

Za provjeru količine memorije ugrađene u računalo:

*Windows Vista®:*

Pritisnite **Start** → **Help and Support** (Pomoć i podrška) → **Dell System Information** (Informacije o sustavu Dell).

*Windows® 7:*

Kliknite **Start** → **Control Panel** (Upravljačka ploča) → **System and Security** (Sustav i zaštita) → **System** (Sustav).

---

[Povratak na stranicu sa sadržajem](#)

[Povratak na stranicu sa sadržajem](#)

## Bežična kartica(e) Mini-Card

Servisni priručnik za Dell™ Inspiron™ M301Z/N301Z

- [Uklanjanje Mini-Card kartice\(a\)](#)
- [Vraćanje Mini-Card kartice\(a\)](#)

**UPOZORENJE:** Prije rada na unutrašnjosti računala pročitajte sigurnosne upute koje ste dobili s računalom. Dodatne sigurnosne informacije potražite na početnoj stranici za sukladnost sa zakonskim odredbama na [www.dell.com/regulatory\\_compliance](http://www.dell.com/regulatory_compliance).

**OPREZ:** Samo ovlašteni serviser smije popravljati vaše računalo. Jamstvo ne obuhvaća štetu nastalu servisiranjem koje nije odobrila tvrtka Dell™.

**OPREZ:** Kako biste izbjegli elektrostatičko pražnjenje, uzemljite se koristeći ručnu traku za uzemljenje ili povremeno dotaknite neobojenu metalnu površinu (poput priključka na računalu).

**OPREZ:** Kako biste izbjegli oštećivanje matične ploče, prije rada na unutrašnjosti računala izvadite glavnu bateriju (pogledajte [Uklanjanje baterije](#)).

**OPREZ:** Dok kartica Mini-Card nije u računalu, čuvajte je u zaštitnom antistatičkom pakiranju (pogledajte "Zaštita od elektrostatičkog izboja" u sigurnosnim uputama koje ste dobili s računalom).

**NAPOMENA:** Tvrtka Dell ne jamči kompatibilnost niti pruža podršku za kartice Mini-Card drugih proizvođača.

Ako ste s računalom naručili karticu Mini-Card za bežičnu mrežu, kartica će već biti ugrađena.

Vaše računalo ima jedan puni utor za Mini-Card karticu i jedan polu utor za Mini-Card karticu.

1. Jedan puni utor za Mini-Card karticu - podržava mobilni širokopoljasni internet ili bežičnu mrežu širokog područja (WWAN) ili modul za TV tjuner
1. Jedan polu utor za Mini-Card karticu - podržava bežičnu lokalnu mrežu (Wireless Local Area Network - WLAN) ili međuoperabilnost širom svijeta za pristup mikro valovima (Worldwide Interoperability za Microwave Access (WiMax)

**NAPOMENA:** Ovisno o konfiguraciji računala u trenutku prodaje, u utorima za mini-kartice možda neće biti postavljene Mini-Card kartice.

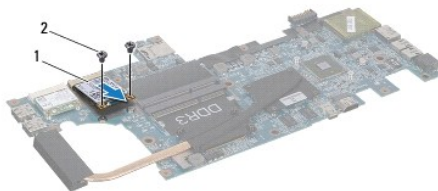
---

## Uklanjanje Mini-Card kartice(a)

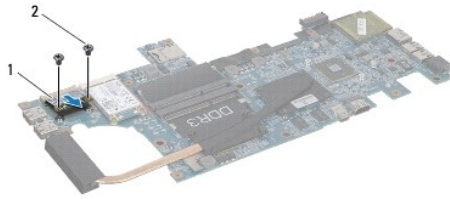
1. Slijedite upute u odjeljku [Prije početka](#).
2. Izvadite bateriju (pogledajte [Uklanjanje baterije](#)).
3. Slijedite upute od [korak 3](#) do [korak 18](#) u [Vađenje matične ploče](#).
4. Uklonite četiri vijka (dva na svakoj Mini-Card kartici) koji pričvršćuju puni utor za Mini-Card karticu i polu utor za Mini-Card karticu na priključak matične ploče.

**NAPOMENA:** Vaše računalo odjednom može podržati samo jednu WWAN Mini-Card karticu ili jednu karticu TV tjunera u punom utoru Mini-Card kartice.

5. Izvucite Mini-Card karticu(e) iz priključka na matičnoj ploči.



1	puna Mini-Card kartica	2	vijci (2)
---	------------------------	---	-----------



1	polu Mini-Card kartica	2	vijci (2)
---	------------------------	---	-----------

## Vraćanje Mini-Card kartice(a)

1. Slijedite upute u odjeljku [Prije početka](#).

2. Izvadite novu karticu Mini-Card iz pakiranja.

**OPREZ:** Odmjerenim i ravnomjernim pritiskom umetnite karticu na njeno mjesto. Prevelikom silom možete oštetiti priključak.

**OPREZ:** Priključci su učvršćeni kako bi se osiguralo pravilno umetanje. Ako osjetite otpor, provjerite priključke na kartici i matičnoj ploči te ponovno poravnajte karticu.

**OPREZ:** Kako se kartica Mini-Card ne bi oštetila, nikad ne stavljajte kabele ispod nje.

3. Umetnite priključak Mini-Card kartice(a) pod kutom od 45 stupnjeva u odgovarajući priključak na matičnoj ploči. Na primjer, priključak WLAN kartice je označen s **WLAN** i tako dalje.

4. Drugi kraj Mini-Card kartice(a) pritisnite u utor na matičnoj ploči i vratite vijke (dva na svakoj Mini-Card kartici) koji pričvršćuju Mini-Card karticu(e) na matičnu ploču.

5. Okrenite matičnu ploču.

6. Slijedite upute od [korak 5](#) do [korak 18](#) u [Ponovno postavljanje matične ploče](#).

7. Priključite odgovarajuće antenske kabele na karticu Mini-Card koju instalirate. U sljedećoj je tablici prikazana shema boja antenskih kabela za svaku mini-karticu koju podržava vaše računalo.

Priključci na kartici Mini-Card	Shema boja antenskih kabela
<b>WWAN (2 antenska kabela)</b>	
Glavni WWAN (bijeli trokut)	bijela sa sivom prugom
Pomoćni WWAN (crni trokut)	crna sa sivom prugom
<b>WLAN (2 antenska kabela)</b>	
Glavni WLAN (bijeli trokut)	bijela
Pomoćni WLAN (crni trokut)	crna
TV prijamnik ( 1 antenski kabel)	crna

8. Neiskorištene antenske kabele zaštitite plastičnom zaštitnom cijevi.

9. Ponovno postavite poklopac modula (pogledajte [Ponovno postavljanje poklopcu modula](#)).

10. Ponovno postavite bateriju (pogledajte [Zamjena baterije](#)).

11. Po potrebi instalirajte upravljačke i uslužne programe za računalo. Više informacija potražite u *Tehnološkom priručniku za Dell*.

**NAPOMENA:** Ako instalirate karticu Mini-Card za bežično umrežavanje koja nije od tvrtke Dell, morate instalirati odgovarajuće upravljačke i uslužne programe. Više informacija o generičkom upravljačkom programu potražite u *Tehnološkom priručniku za Dell*.



[Povratak na stranicu sa sadržajem](#)

[Povratak na stranicu sa sadržajem](#)

## Oslonac za ruku

Servisni priručnik za Dell™ Inspiron™ M301Z/N301Z

- [Skidanje oslonca za ruku](#)
- [Ponovno postavljanje oslonca za ruku](#)

**⚠ UPOZORENJE:** Prije rada na unutrašnjosti računala pročitajte sigurnosne upute koje ste dobili s računalom. Dodatne sigurnosne informacije potražite na početnoj stranici za sukladnost sa zakonskim odredbama na [www.dell.com/regulatory\\_compliance](http://www.dell.com/regulatory_compliance).

**⚠ OPREZ:** Kako biste izbjegli elektrostatičko pražnjenje, uzemljite se koristeći ručnu traku za uzemljenje ili povremeno dotaknite neobojenu metalnu površinu (poput priključka na računalo).

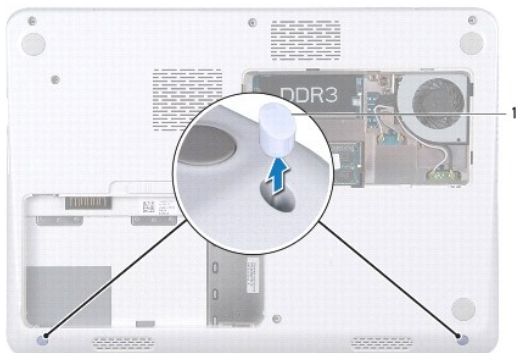
**⚠ OPREZ:** Samo ovlašteni serviser smije popravljati vaše računalo. Jamstvo ne obuhvaća štetu nastalu servisiranjem koje nije odobrila tvrtka Dell™.

**⚠ OPREZ:** Kako biste izbjegli oštećivanje matične ploče, prije rada na unutrašnjosti računala izvadite glavnu bateriju (pogledajte [Uklanjanje baterije](#)).

---

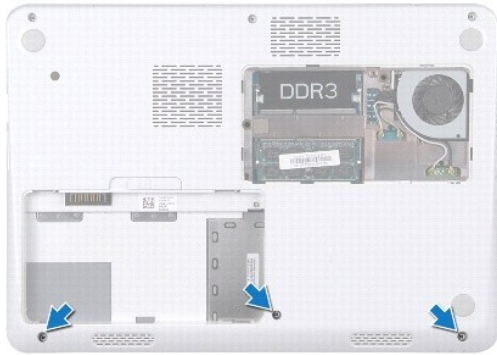
## Skidanje oslonca za ruku

1. Slijedite upute u odjeljku [Prije početka](#).
2. Izvadite bateriju (pogledajte [Uklanjanje baterije](#)).
3. Izvadite poklopac modula (pogledajte [Vađenje poklopca modula](#)).
4. Skinite tipkovnicu (pogledajte [Uklanjanje tipkovnice](#)).
5. Okrenite računalo.
6. Pomoću plastičnog šila uklonite dva gumena čepa koji obuhvaćaju vijke oslonca za ruke na kućištu računala.

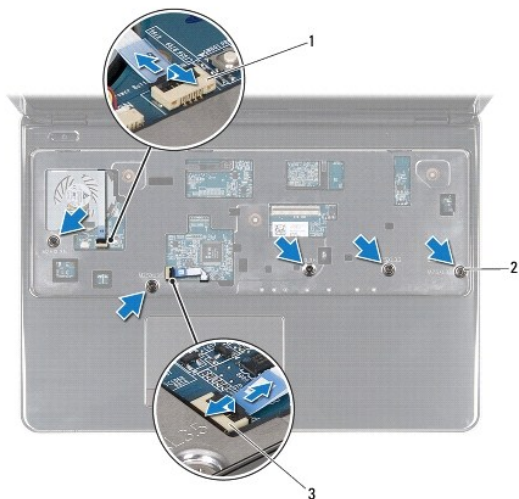


1 gumeni čepovi (2)

7. Otpustite tri vijka kojima je oslonac za ruku pričvršćen za kućište računala.



8. Okrenite računalo i do kraja otvorite zaslon.
9. Odvijte pet vijaka kojima je oslonac za dlan pričvršćen za matičnu ploču.
10. Podignite zasun priključka i izvucite jezičak za izvlačenje kablova podloge osjetljive na dodir i ploče s gumbima za napajanje iz njihovih priključaka na matičnoj ploči.



1	blokada kabela ploče s gumbom za uključivanje	2	vijci (5)
3	priključak kabela podloge osjetljive na dodir		

**OPREZ:** Pažljivo odvojite oslonac za ruku od kućišta računala kako se oslonac za ruku ne bi oštetio.

11. Povucite plastično šilo između kućišta računala i oslonca za ruku te odvojite oslonac za ruku od kućišta računala.



1	oslonac za ruku	2	plastično šilo
---	-----------------	---	----------------

---

## Ponovno postavljanje oslonca za ruku

1. Slijedite upute u odjeljku [Prije početka](#).
2. Poravnajte naslon za dlan s kućištem računala i nježno ga pritisnite dok se ne učvrsti u svom položaju.
3. Pogurajte kabel podloge osjetljive na dodir i kabel gumba za napajanje u njihove priključke na matičnoj ploči te pritisnite prema dolje jezičak priključka kako biste osigurali kabele.
4. Ponovo postavite dva vijaka kojima je oslonac za dlan pričvršćen za matičnu ploču.
5. Ponovno postavite tipkovnicu (pogledajte [Ponovno namještanje tipkovnice](#)).
6. Okrenite računalo naopako i ponovo zavijte tri vijka koji pričvršćuju naslon za dlan na kućište računala.
7. Na kućište računala vratite dva gumena čepa koji obuhvaćaju vijke oslonca za ruke.
8. Ponovno postavite poklopac modula (pogledajte [Ponovno postavljanje poklopca modula](#)).
9. Ponovno postavite bateriju (pogledajte [Zamjena baterije](#)).

**⚠ OPREZ:** Prije nego što uključite računalo, ponovno postavite sve vijke i provjerite nije li koji vijak ostao u unutrašnjosti računala. Ako to ne napravite, možete oštetiti računalo.

---

[Povratak na stranicu sa sadržajem](#)

[Povratak na stranicu sa sadržajem](#)

## Ploča s gumbom za uključivanje / isključivanje

Servisni priručnik za Dell™ Inspiron™ M301Z/N301Z

- [Uklanjanje ploče s gumbom za uključivanje/isključivanje](#)
- [Ponovno postavljanje ploče s gumbom za uključivanje/isključivanje](#)

**UPOZORENJE:** Prije rada na unutrašnjosti računala pročitajte sigurnosne upute koje ste dobili s računalom. Dodatne sigurnosne informacije potražite na početnoj stranici za sukladnost sa zakonskim odredbama na [www.dell.com/regulatory\\_compliance](http://www.dell.com/regulatory_compliance).

**OPREZ:** Samo ovlašteni serviser smije popravljati vaše računalo. Jamstvo ne obuhvaća štetu nastalu servisiranjem koje nije odobrila tvrtka Dell™.

**OPREZ:** Kako biste izbjegli elektrostatičko pražnjenje, uzemljite se koristeći ručnu traku za uzemljenje ili povremeno dotaknite neobojenu metalnu površinu na računalu.

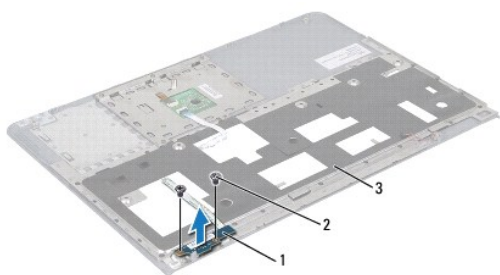
**OPREZ:** Kako biste izbjegli oštećivanje matične ploče, prije rada na unutrašnjosti računala izvadite glavnu bateriju (pogledajte [Uklanjanje baterije](#)).

### Uklanjanje ploče s gumbom za uključivanje/isključivanje

1. Slijedite upute u odjeljku [Prije početka](#).
2. Izvadite bateriju (pogledajte [Uklanjanje baterije](#)).
3. Izvadite poklopac modula (pogledajte [Vađenje poklopcu modula](#)).
4. Skinite tipkovnicu (pogledajte [Uklanjanje tipkovnice](#)).
5. Skinite oslonac za ruku (pogledajte [Skidanje oslonca za ruku](#)).
6. Preokrenite oslonac za ruku.
7. Skinite dva vijka kojima je ploča s gumbom za uključivanje / isključivanje pričvršćena za oslonac za ruku.

**OPREZ:** Budite iznimno pažljivi prilikom skidanja ploče s gumbom za uključivanje / isključivanje. Ploča je vrlo krhka.

8. Podignite ploču s gumbom za uključivanje / isključivanje s oslonca za ruku.



1	ploča s gumbom za uključivanje / isključivanje	2	vijci (2)
3	oslonac za ruku		

### Ponovno postavljanje ploče s gumbom za uključivanje/isključivanje

1. Slijedite upute u odjeljku [Prije početka](#).

2. Postavite pločicu gumba za uključivanje / isključivanje na oslonac za dlan i vratite dva vijka kojima je učvršćena pločica gumba za uključivanje / isključivanje na oslonac za dlan.
3. Preokrenite oslonac za ruku.
4. Ponovno postavite oslonac za ruku (pogledajte [Ponovno postavljanje oslonca za ruku](#)).
5. Ponovno postavite tipkovnicu (pogledajte [Ponovno namještanje tipkovnice](#)).
6. Ponovno postavite poklopac modula (pogledajte [Ponovno postavljanje poklopca modula](#)).
7. Ponovno postavite bateriju (pogledajte [Zamjena baterije](#)).

 **OPREZ:** Prije nego što uključite računalo, ponovno postavite sve vijke i provjerite nije li koji vijak ostao u unutrašnjosti računala. Ako to ne napravite, možete oštetiti računalo.

---

[Povratak na stranicu sa sadržajem](#)

[Povratak na stranicu sa sadržajem](#)

## Zvučnik

Servisni priručnik za Dell™ Inspiron™ M301Z/N301Z

- [Skidanje zvučnika](#)
- [Ponovno postavljanje zvučnika](#)

**UPOZORENJE:** Prije rada na unutrašnjosti računala pročitajte sigurnosne upute koje ste dobili s računalom. Dodatne sigurnosne informacije potražite na početnoj stranici za sukladnost sa zakonskim odredbama na [www.dell.com/regulatory\\_compliance](http://www.dell.com/regulatory_compliance).

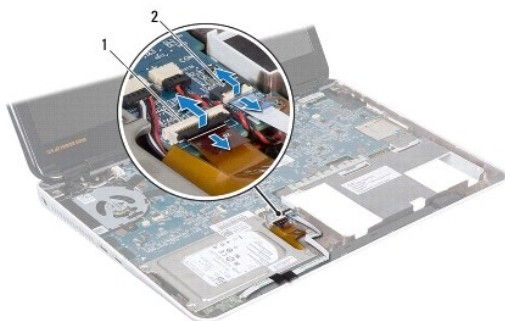
**OPREZ:** Samo ovlašteni serviser smije popravljati vaše računalo. Jamstvo ne obuhvaća štetu nastalu servisiranjem koje nije odobrila tvrtka Dell™.

**OPREZ:** Kako biste izbjegli elektrostatičko pražnjenje, uzemljite se koristeći ručnu traku za uzemljenje ili povremeno dotaknite neobojenu metalnu površinu (poput priključka na računalu).

**OPREZ:** Kako biste izbjegli oštećivanje matične ploče, prije rada na unutrašnjosti računala izvadite glavnu bateriju (pogledajte [Uklanjanje baterije](#)).

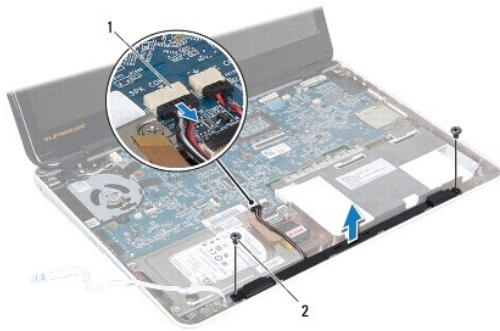
## Skidanje zvučnika

1. Slijedite upute u odjeljku [Prije početka](#).
2. Izvadite bateriju (pogledajte [Uklanjanje baterije](#)).
3. Izvadite poklopac modula (pogledajte [Vađenje poklopcu modula](#)).
4. Skinite tipkovnicu (pogledajte [Uklanjanje tipkovnice](#)).
5. Skinite oslonac za ruku (pogledajte [Skidanje oslonca za ruku](#)).
6. Podignite zasune priključka i izvucite jezičke za izvlačenje kablova tvrdog diska i ploče s indikatorima iz njihovih priključaka na matičnoj ploči.
7. Skinite kabel ploče s indikatorima, koji je zaljepljen na zvučnik.



1	priključak kabela tvrdog diska	2	konektor kabela ploče s indikatorima
---	--------------------------------	---	--------------------------------------

8. Isključite kabel zvučnika iz priključka na matičnoj ploči.
9. Otpustite dva vijka kojima je zvučnik pričvršćen za bazu računala.



1	priključak kabela zvučnika	2	vijci (2)
---	----------------------------	---	-----------

10. Zabilježite prolaz kabela zvučnika i skinite zvučnik s baze računala.
- 

## Ponovno postavljanje zvučnika

1. Slijedite upute u odjeljku [Prije početka](#).
2. Zvučnik postavite na bazu računala.
3. Vratite dva vijka kojima je zvučnik pričvršćen za bazu računala.
4. Kabel zvučnika ukopčajte na priključak na matičnoj ploči.
5. Umetnite kabel tvrdog diska i kabel ploče s indikatorima u njihove priključke na matičnoj ploči. Pritisnite jezičke priključka radi pričvršćivanja kablova.
6. Pritisnite ljepljivu stranu kabela ploče s indikatorima preko zvučnika.
7. Ponovno postavite oslonac za ruku (pogledajte [Ponovno postavljanje oslonca za ruku](#)).
8. Ponovno postavite tipkovnicu (pogledajte [Ponovno namještanje tipkovnice](#)).
9. Ponovno postavite poklopac modula (pogledajte [Ponovno postavljanje poklopca modula](#)).
10. Ponovno postavite bateriju (pogledajte [Zamjena baterije](#)).

**⚠ OPREZ:** Prije nego što uključite računalo, ponovno postavite sve vijke i provjerite nije li koji vijak ostao u unutrašnjosti računala. Ako to ne napravite, možete oštetiti računalo.

---

[Povratak na stranicu sa sadržajem](#)



[Povratak na stranicu sa sadržajem](#)

## Matična ploča

Servisni priručnik za Dell™ Inspiron™ M301Z/N301Z

- [Vađenje matične ploče](#)
- [Ponovno postavljanje matične ploče](#)
- [Unošenje servisne oznake u BIOS](#)

**UPOZORENJE:** Prije rada na unutrašnjosti računala pročitajte sigurnosne upute koje ste dobili s računalom. Dodatne sigurnosne informacije potražite na početnoj stranici za sukladnost sa zakonskim odredbama na [www.dell.com/regulatory\\_compliance](http://www.dell.com/regulatory_compliance).

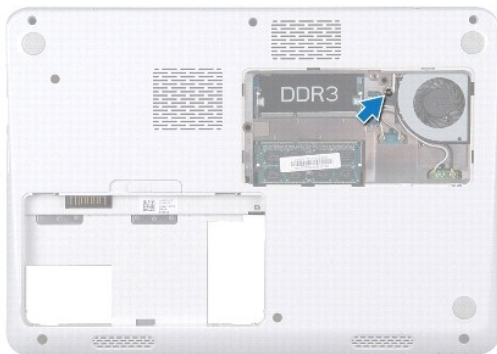
**OPREZ:** Samo ovlašteni serviser smije popravljati vaše računalo. Jamstvo ne obuhvaća štetu nastalu servisiranjem koje nije odobrila tvrtka Dell™.

**OPREZ:** Kako biste izbjegli elektrostatičko pražnjenje, uzemljite se koristeći ručnu traku za uzemljenje ili povremeno dotaknite neobojenu metalnu površinu (poput priključka na računalu).

**OPREZ:** Kako biste izbjegli oštećivanje matične ploče, prije rada na unutrašnjosti računala izvadite glavnu bateriju (pogledajte [Uklanjanje baterije](#)).

## Vađenje matične ploče

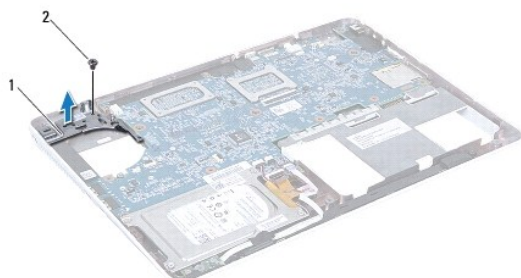
1. Slijedite upute u odjeljku [Prije početka](#).
2. Izvadite bateriju (pogledajte [Uklanjanje baterije](#)).
3. Skinite poklopac modula (pogledajte [Vađenje poklopca modula](#)).
4. Izvadite memorijske module (pogledajte [Vađenje memorijskih modula](#)).
5. Uklonite tipkovnicu (pogledajte [Uklanjanje tipkovnice](#)).
6. Skinite oslonac za ruku (pogledajte [Skidanje oslonca za ruku](#)).
7. Slijedite upute od [korak 6](#) do [korak 8](#) u odjeljku "[Vađenje sklopa tvrdog diska](#)".
8. Uklonite vijak kojim je pričvršćen lijevi nosač-šarka na kućište računala.



9. Izvadite Bluetooth® karticu (pogledajte [Vađenje Bluetooth kartice](#)).
10. Izvadite ventilator procesora (pogledajte [Uklanjanje ventilatora procesora](#)).
11. Izvadite sklop zaslona (pogledajte [Uklanjanje sklopa zaslona](#)).
12. Skinite poklopac modula (pogledajte [Uklanjanje srednjeg pokrova](#)).

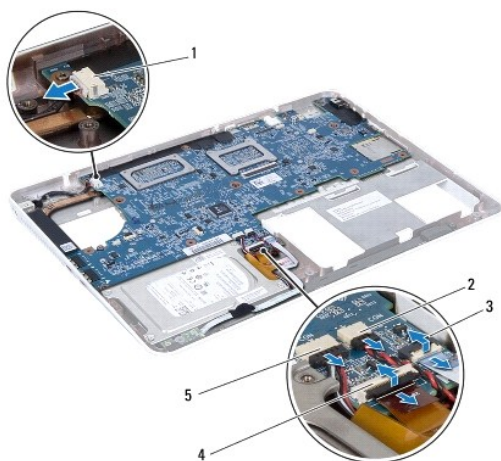
13. Odvijte vijak koji pričvršćuje lijevi nosač-šarku.

14. Podignite lijevi nosač-šarku iz kućišta računala.



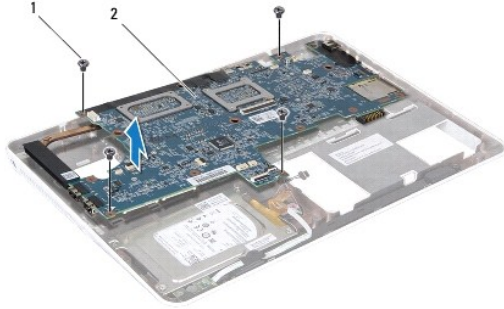
1	lijevi nosač-šarka	2	vijak
---	--------------------	---	-------

15. Odspojite kabel baterije na matičnoj ploči, kabel zvučnika, kabel ploče s indikatorima i kabel priključka izmjeničnog napajanja iz njihovih priključaka na matičnoj ploči.



1	priključak kabla AC adaptera	2	priključak kabla baterije na matičnoj ploči
3	konektor kabla ploče s indikatorima	4	priključak kabla tvrdog diska
5	priključak kabla zvučnika		

16. Odvijte četiri vijka koji pričvršćuju matičnu ploču za kućište računala.



1	vijci (4)	2	matična ploča
---	-----------	---	---------------

17. Pažljivo otpustite konektore na matičnoj ploči iz utora na računalu te matičnu ploču podignite iz računala.
18. Preokrenite matičnu ploču.
19. Uklonite Mini-karticu(-e) (pogledajte [Uklanjanje Mini-Card kartice\(a\)](#)).
20. Uklonite sklop hladila procesora (pogledajte [Uklanjanje sklopa hladnjaka procesora](#)).

---

## Ponovno postavljanje matične ploče

1. Slijedite upute u odjeljku [Prije početka](#).
2. Ponovno postavite sklop hladnjaka procesora (pogledajte [Uklanjanje sklopa hladila procesora](#)).
3. Ponovno postavite Mini-Card karticu (pogledajte [Vraćanje Mini-Card kartice\(a\)](#)).
4. Preokrenite matičnu ploču.
5. Poravnajte priključke na matičnoj ploči s utorama na kućištu računala i pomoću oznaka za poravnanje na kućištu računala ispravno postavite matičnu ploču.
6. Ponovno pričvrstite šest vijaka koji pričvršćuju matičnu ploču za kućište računala.
7. Spojite kabel baterije na matičnoj ploči, kabel zvučnika, kabel ploče s indikatorima i kabel priključka izmjeničnog napajanja u njihove priključke na matičnoj ploči.
8. Postavite lijevi nosač-šarku na kućišta računala.
9. Vratite vijak koji pričvršćuje lijevi nosač-šarku.
10. Ponovno postavite srednji pokrov (pogledajte [Ponovno postavljanje srednjeg pokrova](#)).
11. Ponovno postavite sklop zaslona (pogledajte [Ponovno postavljanje sklopa zaslona](#)).
12. Slijedite upute od [korak 6](#) do [korak 8](#) u odjeljku [Ponovno postavljanje sklopa tvrdog diska](#).
13. Ponovno postavite ventilator procesora (pogledajte [Ponovno postavljanje ventilatora procesora](#)).
14. Ponovno postavite Bluetooth karticu (pogledajte [Ponovno postavljanje Bluetooth kartice](#)).
15. Ponovno postavite oslonac za ruku (pogledajte [Ponovno postavljanje oslonca za ruku](#)).
16. Ponovno postavite tipkovnicu (pogledajte [Ponovno namještanje tipkovnice](#)).
17. Okrenite računalo i ponovno postavite vijak koji pričvršćuje lijevi nosač-šarku na kućište računala.


18. Ponovno postavite memorijske module (pogledajte [Ponovno postavljanje memorijskih modula](#)).

19. Ponovno postavite poklopac modula (pogledajte [Ponovno postavljanje poklopca modula](#)).

20. Ponovno postavite bateriju (pogledajte [Zamjena baterije](#)).

 **OPREZ:** Prije nego što uključite računalo, ponovno postavite sve vijke i provjerite nije li koji vijak ostao u unutrašnjosti računala. Ako to ne napravite, možete oštetiti računalo.

21. Uključite računalo.

 **NAPOMENA:** Nakon ponovnog postavljanja matične ploče, unesite servisnu oznaku računala u BIOS zamjenske matične ploče.

22. Unesite servisnu oznaku (pogledajte [Unošenje servisne oznake u BIOS](#)).

---

## Unošenje servisne oznake u BIOS

1. Provjerite je li priključen adapter za izmjeničnu struju i je li baterija pravilno postavljena.
  2. Uključite računalo.
  3. Pritisnite <F2> za vrijeme POST-a (testiranje komponenti sustava) kako biste otvorili program za postavljanje sustava.
  4. Prijeđite na sigurnosnu karticu i unesite servisnu oznaku u polje **Set Service Tag** (Postavi servisnu oznaku).
- 

[Povratak na stranicu sa sadržajem](#)


[Povratak na stranicu sa sadržajem](#)

## Servisni priručnik za Dell™ Inspiron™ M301Z/N301Z

---

### Napomene, oprezi i upozorenja

 **NAPOMENA:** NAPOMENA ukazuje na važne informacije koje vam pomažu da koristite svoje računalo na bolji način i otkriva kako izbjeći neki problem.

 **OPREZ:** OPREZ označava moguće oštećenje hardvera ili gubitak podataka i otkriva kako izbjeći neki problem.

 **UPOZORENJE:** UPOZORENJE označava moguće oštećenje imovine, osobne ozljede ili smrt.

---

Informacije navedene u ovom dokumentu podložne su promjeni bez prethodne obavijesti.  
© 2010 Dell Inc. Sva prava pridržana.

Bilo kakvo umnožavanje ovog materijala bez pismenog dopuštenja tvrtke Dell Inc. strogo je zabranjeno.

Zaštitni znakovi korišteni u ovom tekstu: *Dell*, logotip *DELL* i *Inspiron* zaštitni su znakovi tvrtke Dell Inc.; *Bluetooth* je registrirani zaštitni znak tvrtke Bluetooth SIG, Inc., a tvrtka Dell koristi ga pod licencom; *Microsoft*, *Windows* i logotip gumba start u sustavu *Windows* zaštitni su znakovi ili registrirani zaštitni znakovi tvrtke Microsoft Corporation u Sjedinjenim Američkim Državama i/ili drugim zemljama.

Ostali zaštitni znakovi i zaštićeni nazivi koji se koriste u ovom dokumentu označavaju ili entitete koji su vlasnici tih znakova ili njihove proizvode. Tvrtka Dell Inc. odriče se bilo kakvih vlasničkih interesa za navedene trgovačke znakove i trgovačke nazive, osim vlastitih.

Svibanj 2010    Rev. A00